




دليل خدمة الطراز Inspiron™ N4010 من Dell™

لوحة النظام	قبل أن تبدأ
القرص الصلب	البطارية
مجموعة التبريد الحراري	غطاء الوحدة
وحدة المعالج	وحدة (وحدات الذاكرة)
مكبرات الصوت	محرك الأقراص الضوئية
الشاشة	لوحة المفاتيح
وحدة الكاميرا	مسند راحة اليد
الغطاء الأيسر	لوحة زر الطاقة
لوحة الإخلل والإخراج	البطارية الخلفية المصفرة
لوحة فرعية	بطاقة (بطاقات) Mini-Card اللاسلكية
موصل مهبط التيار المتردد	بطاقة داخلية مزودة بتقنية Bluetooth® اللاسلكية
تحديث نظام الإخلل والإخراج الأساسي (BIOS)	المروحة الحرارية

الملاحظات والتنبيهات والتحذيرات

ملاحظة:  تبين الملاحظة المعلومات الهامة التي تساعدك على تحقيق استفادة أفضل من الكمبيوتر.

تنبيه:  يشير التنبيه إلى احتمال تلف المكونات المادية أو فقدان البيانات، ويخبرك بكيفية تجنب المشكلة.

تحذير:  تشير كلمة "تحذير" إلى احتمال حدوث تلف بالممتلكات أو وقوع إصابة شخصية أو الوفاة.

المعلومات الواردة في هذه الوثيقة عرضة للتغيير دون إشعار.
© 2010 Dell Inc. جميع الحقوق محفوظة.

يُمنع منعاً باتاً إجراء أي نسخ لهذه المواد بأي شكل من الأشكال بدون إذن كتابي من شركة Dell Inc.

العلامات التجارية المستخدمة في هذا النص: Dell وشعار Dell Inspiron، علامات تجارية لشركة Dell Inc. +Bluetooth هي علامة تجارية مسجلة لشركة Bluetooth SIG, Inc. وتستخدمها Dell بموجب ترخيص، أما Microsoft Windows، Windows Vista start وWindows Vista (Vista) بنظم التشغيل Windows Vista فهي علامات تجارية أو علامات تجارية مسجلة لشركة Microsoft Corporation في الولايات المتحدة و/أو بلدان أخرى.

قد يتم في هذا المستند أيضاً استخدام علامات تجارية وعلامات تجارية مسجلة أخرى للإشارة إما إلى هذات لها حق في هذه العلامات أو الأسماء الخاصة بمنتجاتها. نعلن شركة Dell Inc. تتسلها من أية استفادة خاصة بهذه العلامات والأسماء التجارية بخلاف ما ينصها من أسماء وعلامات.

سلسلة الطراز التنظيمي P11G النوع التنظيمي P11G001

مارس 2010 مراجعة A00

موصل مهايئ التيار المتردد

دليل خدمة الطراز Dell™ من Inspiron™ N4010

إزالة موصل مهايئ التيار المتردد

إعادة تركيب موصل مهايئ التيار المتردد

⚠ تحذير: قبل أن تبدأ العمل بداخل الكمبيوتر، يرجى قراءة معلومات الأمان الواردة مع جهاز الكمبيوتر. لمزيد من المعلومات حول أفضل ممارسات الأمان، انظر Regulatory Compliance Homepage (الصفحة الرئيسية لسياسة الالتزام بالقوانين) على الموقع التالي www.dell.com/regulatory_compliance.

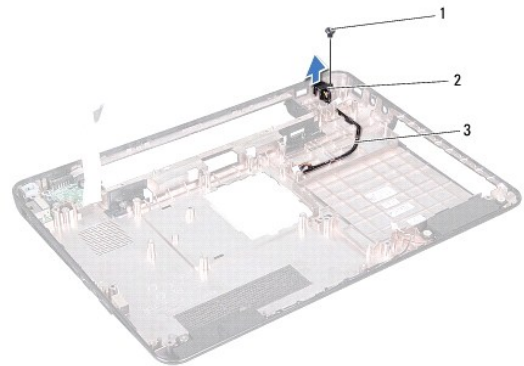
⚠ تنبيه: ينبغي أن يقتصر إجراء الإصلاحات في الكمبيوتر على فني معتمد للخدمة. فالضمان لا يغطي أي تلف ناتج عن أعمال صيانة غير معتمدة من قبل Dell™.

⚠ تنبيه: لتجنب تفريغ الشحنات الإلكترونية واستاتيكية، قم بعزل نفسك أرضياً باستخدام شريط مصمم خصيصاً بالعزل الأرضي أو لمس سطح معدني غير مطلي من وقت لآخر (مثل موصل موجود بالكمبيوتر الذي بحوزتك).

⚠ تنبيه: للمساعدة على منع إتلاف لوحة النظام، قم بفك البطارية الرئيسية (انظر [إزالة البطارية](#)) قبل العمل داخل الكمبيوتر.

إزالة موصل مهايئ التيار المتردد

1. اتبع الإرشادات الواردة في [فصل أن تبدأ](#).
2. قم بإزالة البطارية (انظر [إزالة البطارية](#)).
3. اتبع التعليمات من [خطوة 4](#) إلى [خطوة 15](#) في [إزالة لوحة النظام](#).
4. قم بإزالة مجموعة الشاشة (انظر [إزالة مجموعة الشاشة](#)).
5. قم بإزالة الغطاء الأوسط (انظر [فك الغطاء الأوسط](#)).
6. قم بإزالة اللوحة الفرعية (انظر [إزالة اللوحة الفرعية](#)).
7. قم بفك المسامير اللولبية التي تثبت موصل مهايئ التيار المتردد بقاعدة الكمبيوتر.
8. لاحظ توجيه كل موصل محول التيار المتردد وارفع موصل محول التيار المتردد إلى خارج قاعدة الكمبيوتر.



1	مسامير لولبية	2	فتحة توصيل محول التيار المتردد
3	كابل موصل مهايئ التيار المتردد		

إعادة تركيب موصل مهايئ التيار المتردد

1. اتبع الإرشادات الواردة في [فصل أن تبدأ](#).
2. قم بتوجيه كل موصل محول التيار المتردد وضع موصل محول التيار المتردد في قاعدة الكمبيوتر.

3. أعد تركيب المسامير اللولبية الذي يثبت موصل مهائئ التيار المتردد بقاعدة الكمبيوتر.
4. قم بإزالة اللوحة الفرعية (انظر [إعادة تركيب اللوحة الفرعية](#)).
5. أعد تركيب الغطاء الأوسط (انظر [إعادة تركيب الغطاء الأوسط](#)).
6. أعد تركيب مجموعة الشائنة (انظر [إعادة وضع مجموعة الشائنة](#)).
7. اتبع التعليمات من [خطوة 6](#) إلى [خطوة 18](#) في [استبدال لوحة النظام](#).
8. أعد تركيب البطارية (انظر [استبدال البطارية](#)).

⚠ **تنبيه:** قبل تشغيل الكمبيوتر، أعد تركيب كل المسامير اللولبية وتأكد من عدم وجود مسامير لولبية مفكوكة داخل الكمبيوتر. قد يؤدي عدم القيام بذلك إلى إتلاف الكمبيوتر.

[رجوع إلى صفحة المحتويات](#)

غطاء الوحدة

دليل خدمة الطراز Dell™ من Inspiron™ N4010

● إزالة غطاء الوحدة

● إعادة تركيب غطاء الوحدة

⚠ **تحذير:** قبل أن تبدأ العمل بداخل الكمبيوتر، يرجى قراءة معلومات الأمان الواردة مع جهاز الكمبيوتر. لمزيد من المعلومات حول أفضل ممارسات الأمان، انظر Regulatory Compliance Homepage (الصفحة الرئيسية لسياسة الالتزام بالقوانين) على الموقع التالي www.dell.com/regulatory_compliance.

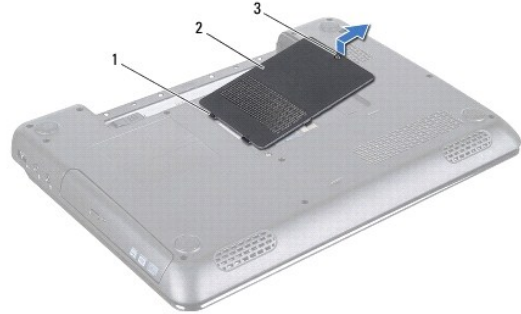
⚠ **تنبيه:** ينبغي أن يقتصر إجراء الإصلاحات في الكمبيوتر على فني معتمد للخدمة. فالضمان لا يغطي أي تلف ناتج عن أعمال صيانة غير معتمدة من قبل Dell™.

⚠ **تنبيه:** لتجنب تفريغ الشحنات الإلكترونية واستاتيكية، قم بعزل نفسك أرضياً باستخدام شريط مصمم خصيصاً للعزل الأرضي أو لمس سطح معدني غير مطلي من وقت لآخر (مثل موصل موجود بالكمبيوتر الذي بحوزتك).

⚠ **تنبيه:** للمساعدة على منع إتلاف لوحة النظام، قم بفتح البطارية الرئيسية (انظر [إزالة البطارية](#)) قبل العمل داخل الكمبيوتر.

إزالة غطاء الوحدة

1. اتبع الإرشادات الواردة في [قبل أن تبدأ](#).
2. قم بإزالة البطارية (انظر [إزالة البطارية](#)).
3. قم بفتح مسامير التثبيت التي يثبت غطاء الوحدة بقاعدة الكمبيوتر.
4. ارفع غطاء الوحدة خارج قاعدة الكمبيوتر وقم بتفريده.



1	السنة (2)	2	غطاء الوحدة
3	مسامير تثبيت		

إعادة تركيب غطاء الوحدة

1. اتبع الإرشادات الواردة في [قبل أن تبدأ](#).
2. قم بتفريغ السامتين الموجودين على غطاء الوحدة إلى الفتحات الموجودة في قاعدة الكمبيوتر وأعد تركيب غطاء الوحدة برفق ليستقر في مكانه.
3. قم بلصق ربط مسامير التثبيت اللولبي الذي يثبت غطاء الوحدة بالجزء السفلي من الكمبيوتر.
4. أعد تركيب البطارية (انظر [استبدال البطارية](#)).

⚠ **تنبيه:** قبل تشغيل الكمبيوتر، أعد تركيب كل المسامير اللولبية وتأكد من عدم وجود مسامير لولبية مفكوكة داخل الكمبيوتر. قد يؤدي عدم القيام بذلك إلى إتلاف الكمبيوتر.

[رجوع إلى صفحة المحتويات](#)

قبل أن تبدأ

دليل خدمة الطراز **Inspiron™ N4010** من Dell™

- 1 [الأدوات الموصى باستخدامها](#)
- 2 [إغلاق الكمبيوتر](#)
- 3 [قبل العمل داخل الكمبيوتر](#)

يتناول هذا الدليل إجراءات إزالة المكونات وتركيبها في جهاز الكمبيوتر لديك. وما لم يتم التصريح بغير ذلك، تفترض كل عملية توافر الشروط التالية:

- 1 قيامك بتنفيذ الإجراءات الواردة في [إغلاق الكمبيوتر](#) و [قبل العمل داخل الكمبيوتر](#).
- 1 قيامك بقراءة معلومات الأمان الواردة مع الكمبيوتر.
- 1 إمكانية استبدال أحد المكونات أو - في حالة شرانه بصورة منفصلة - تركيبه من خلال اتباع إجراء الإزالة بترتيب عكسي.

الأدوات الموصى باستخدامها

قد تحتاج الإجراءات الواردة في هذا المستند إلى وجود الأدوات التالية:

- 1 مفك صغير بسن مسطح
- 1 مفك Phillips
- 1 مخطاط بلاستيكي
- 1 برنامج تحديث نظام الإدخال والإخراج الأساسي (BIOS) القابل للتنفيذ والمتوفر على العنوان support.dell.com

إغلاق الكمبيوتر

⚠ **تنبيه:** لتفادي فقدان البيانات، قم بحفظ جميع الملفات المفتوحة وإغلاقها وإنهاء جميع البرامج المفتوحة قبل إيقاف تشغيل الكمبيوتر.

1. قم بحفظ جميع الملفات المفتوحة وإغلاقها وإنهاء جميع البرامج المفتوحة.

2. قم بإيقاف تشغيل نظام التشغيل:

Windows® Vista:

انقر فوق الزر Start (⏏)، وانقر فوق السهم ، ثم انقر فوق Shut Down (إيقاف التشغيل).

Windows® 7:

انقر فوق الزر Start (⏏)، ثم انقر فوق Shut Down (إيقاف التشغيل).

3. تأكد من أن الكمبيوتر في وضع إيقاف التشغيل. إذا لم يتم إيقاف تشغيل الكمبيوتر لديك تلقائيًا عند إيقاف نظام التشغيل، فاضغط مع الاستمرار على زر الطاقة حتى يتم إيقاف تشغيل الكمبيوتر.

قبل العمل داخل الكمبيوتر

استعن بإرشادات السلامة التالية لمساعدتك على حماية الكمبيوتر من أي تلف محتمل، وللمساعدة كذلك على ضمان سلامتك الشخصية.

⚠ **تحذير:** قبل أن تبدأ العمل بداخل الكمبيوتر، يرجى قراءة معلومات الأمان الواردة مع جهاز الكمبيوتر. لمزيد من المعلومات حول أفضل ممارسات الأمان، انظر Regulatory Compliance Homepage (الصفحة الرئيسية لسياسة الالتزام بالقوانين) على الموقع التالي www.dell.com/regulatory_compliance.

⚠ **تنبيه:** لتجنب تعريض الشحنات الإلكترونية واستاتيكية، قم بعزل نفسك أرضياً باستخدام شريط معصم خاص بالعزل الأرضي أو لمس سطح معدني غير مطلي من وقت لآخر (مثل موصل موجود بالكمبيوتر الذي بحوزتك).

⚠ **تنبيه:** قم بالتعامل مع المكونات والبطاقات بعناية. ولا تلمس المكونات أو نقاط الاتصال على البطاقة. أمسك البطاقة من حوافها أو من مقبض التركيب المعدني. وبالنسبة لمكون مثل المعالج، قم بامساكه من حوافه وليس من أسنانه.

⚠ **تنبيه:** ينبغي أن يقتصر إجراء الإصلاحات في الكمبيوتر على فني معتمد للخدمة. فالضمان لا يغطي أي تلف ناتج عن أعمال صيانة غير معتمدة من قبل Dell™.

⚠ **تنبيه:** عندما تقوم بفصل أحد الكيبلات، قم بسحبه من الموصل أو لسان الجذب، وليس من الكيل نفسه. يوجد في بعض الكابلات موصلات ذات أسنة للتثبيت، فإذا كنت تقوم بفصل هذا النوع من الكابلات، فاضغط على لسان التثبيت قبل فصل الكابل. عندما تقوم بفصل الموصلات، حافظ على بقائها في وضع مستقيم لتجنب نسي أية أسنان في الموصل. أيضاً، قبل فصل أحد الكيبلات، تأكد من أن طرفي الموصل (مقبس وفتحة التوصيل) في الاتجاه والمحاذاة الصحيحين.

⚠ **تنبيه:** لتجنب إتلاف الكمبيوتر، قم بإجراء الخطوات التالية قبل العمل داخل الكمبيوتر:

1. تأكد من أن سطح العمل مسطح ونظيف لوقاية غطاء الكمبيوتر من التعرض للخدوش.

2. قم بإيقاف تشغيل الكمبيوتر (انظر [إغلاق الكمبيوتر](#)) وجميع الأجهزة المتصلة به.

△ **تنبيه:** لفصل أحد كابلات الشبكة، قم أولاً بفصل هذا الكابل عن الكمبيوتر، ثم افصله عن الجهاز المتصل بالشبكة.

3. قم بفصل جميع كبلات الهاتف أو شبكة الاتصال عن الكمبيوتر.

4. اضغط على أية بطاقات مثبتة وأخرجها من قارئ بطاقات الوسائط 7 في 1.

5. قم بفصل الكمبيوتر وجميع الأجهزة المتصلة به من مأخذ التيار الكهربائي.

6. افصل جميع الأجهزة المتصلة عن الكمبيوتر.

△ **تنبيه:** للمساعدة على منع إتلاف لوحة النظام، قم بفتح البطارية الرئيسية (انظر [إزالة البطارية](#)) قبل العمل داخل الكمبيوتر.

7. قم بإزالة البطارية (انظر [إزالة البطارية](#)).

8. اقلب الكمبيوتر ليعود إلى وضعه الطبيعي ثم افتح الشاشة واضغط على زر الطاقة لعزل لوحة النظام أرضياً.

[رجوع إلى صفحة المحتويات](#)

تحديث نظام الإدخال والإخراج الأساسي (BIOS) دليل خدمة الطراز Dell™ من Inspiron™ N4010

1. ابدأ تشغيل الكمبيوتر.
2. انتقل إلى الموقع support.dell.com.
3. انقر فوق **Drivers & Downloads** (برامج التشغيل والتنزيلات) ← **Select Model** (تحديد الطراز).
4. حدد موقع ملف تحديث نظام الإدخال والإخراج الأساسي (BIOS) للكمبيوتر:
 **ملاحظة:** يوجد "رقم الصيانة" الخاص بالكمبيوتر لديك على الجزء السفلي من الكمبيوتر.
إذا كان لديك رمز الخدمة الخاص بالكمبيوتر:
 - a. انقر فوق **Enter a Service Tag** (إدخال رقم صيانة).
 - b. أدخل رقم الصيانة الخاص بالكمبيوتر الذي بحوزتك في الحقل **Enter a Service Tag** (إدخال رقم صيانة):، وانقر فوق **Go** (انتقال إلى)، وتابع إلى [خطوة 5](#).
إذا لم يكن لديك رمز الخدمة الخاص بالكمبيوتر:
 - a. حدد نوع المنتج في قائمة **Select Your Product Family** (تحديد فئة المنتج).
 - b. حدد العلامة التجارية للمنتج في القائمة **Select Your Product Line** (تحديد خط المنتجات).
 - c. حدد رقم طراز المنتج في القائمة **Select Your Product Model** (تحديد طراز المنتج). **ملاحظة:** إذا قمت بتحديد طراز مختلف وأردت البدء من جديد، فانقر فوق **Start Over** (البدء مجدداً) في الجانب العلوي الأيمن من القائمة.
 - d. انقر فوق **Confirm** (تأكيد).
5. تظهر قائمة بالنتائج على الشاشة. انقر فوق **BIOS** (نظام الإدخال/الإخراج الأساسي).
6. انقر فوق **Download Now** (تنزيل الآن) لتنزيل أحدث ملف لنظام الإدخال والإخراج الأساسي (BIOS). يظهر إطار **File Download** (تنزيل الملف).
7. انقر فوق **Save** (حفظ) لحفظ الملف على سطح المكتب لديك. يتم تنزيل الملف على سطح المكتب الخاص بك.
8. انقر فوق **Close** (إغلاق) إذا ظهر إطار **Download Complete** (اكتمال التنزيل). يظهر رمز الملف على سطح المكتب الخاص بك ويحمل نفس عنوان ملف تحديث نظام الإدخال والإخراج الأساسي (BIOS) الذي تم تنزيله.
9. انقر نقراً مزدوجاً فوق رمز الملف الموجود على سطح المكتب واتبع الإرشادات الموضحة على الشاشة.

بطاقة داخلية مزودة بتقنية Bluetooth® اللاسلكية

دليل خدمة الطراز Dell™ من Inspiron™ N4010

إزالة بطاقة Bluetooth

إعادة وضع بطاقة Bluetooth

⚠️ **تحذير:** قبل أن تبدأ العمل بداخل الكمبيوتر، يرجى قراءة معلومات الأمان الواردة مع جهاز الكمبيوتر. لمزيد من المعلومات حول أفضل ممارسات الأمان، انظر Regulatory Compliance Homepage (الصفحة الرئيسية لسياسة الالتزام بالقوانين) على الموقع التالي www.dell.com/regulatory_compliance.

⚠️ **تنبيه:** ينبغي أن يقتصر إجراء الإصلاحات في الكمبيوتر على فني معتمد للخدمة. فالضمان لا يغطي أي تلف ناتج عن أعمال صيانة غير معتمدة من قبل Dell™.

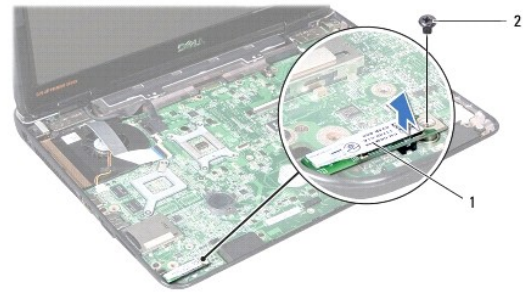
⚠️ **تنبيه:** لتجنب تفريغ الشحنات الإلكترونية وستاتيكية، قم بعزل نفسك أرضياً باستخدام شريط مصمم خاص بالعزل الأرضي أو لمس سطح معدني غير مطلي من وقت لآخر (مثل موصل موجود بالكمبيوتر الذي بحوزتك).

⚠️ **تنبيه:** للمساعدة على منع إتلاف لوحة النظام، قم بفك البطارية الرئيسية (انظر [إزالة البطارية](#)) قبل العمل داخل الكمبيوتر.

إذا قمت بطلب بطاقة مزودة بتقنية Bluetooth اللاسلكية مع الكمبيوتر الخاص بك، فستكون البطاقة مثبتة بالفعل.

إزالة بطاقة Bluetooth

1. اتبع التعليمات الواردة في [قبل أن تبدأ](#).
2. قم بإزالة البطارية (انظر [إزالة البطارية](#)).
3. اتبع التعليمات من [خطوة 3](#) إلى [خطوة 4](#) في [إزالة محرك الأقراص الضوئية](#).
4. قم بإزالة غطاء الوحدة (انظر [إزالة غطاء الوحدة](#)).
5. قم بإزالة وحدة (وحدات) الذاكرة (انظر [إزالة وحدة \(وحدات\) الذاكرة](#)).
6. قم بإزالة لوحة المفاتيح (انظر [إزالة لوحة المفاتيح](#)).
7. إزالة مسند راحة اليد (انظر [إزالة مسند راحة اليد](#)).
8. قم بفك المسمار اللولبي الذي يثبت بطاقة Bluetooth بلوحة النظام.
9. ارفع بطاقة Bluetooth لفصلها عن موصل لوحة النظام.



بطاقة Bluetooth	1
مسمار لولبي	2

إعادة بطاقة Bluetooth

1. اتبع الإرشادات الواردة في [قبل أن تبدأ](#).

2. قم بحذارة الموصل في بطاقة Bluetooth مع الموصل في لوحة النظام واضغط على بطاقة Bluetooth حتى يتم تثبيتها بالكامل.

3. أعد تركيب المسامير اللولبية الذي يثبت بطاقة Bluetooth بلوحة النظام.

4. أعد تركيب مسند راحة اليد (انظر [إعادة تركيب مسند راحة اليد](#)).

5. أعد تركيب لوحة المفاتيح (انظر [إعادة تركيب لوحة المفاتيح](#)).

6. أعد تركيب وحدة (وحدات) الذاكرة (انظر [إعادة تركيب وحدة \(وحدات\) الذاكرة](#)).

7. أعد تركيب غطاء الوحدة (انظر [إعادة تركيب غطاء الوحدة](#)).

8. اتبع التعليمات من [خطوة 4](#) إلى [خطوة 5](#) في [إعادة تركيب محرك الأقراص الضوئية](#).

9. أعد تركيب البطارية (انظر [استبدال البطارية](#)).

⚠ تنبيه: قبل تشغيل الكمبيوتر، أعد تركيب كل المسامير اللولبية وتأكد من عدم وجود مسامير لولبية مفكوكة داخل الكمبيوتر. قد يؤدي عدم القيام بذلك إلى إتلاف الكمبيوتر.

[رجوع إلى صفحة المحتويات](#)

وحدة الكاميرا

دليل خدمة الطراز **Dell™ من Inspiron™ N4010**

● إزالة وحدة الكاميرا

● إعادة تركيب وحدة الكاميرا

⚠ **تحذير:** قبل أن تبدأ العمل بداخل الكمبيوتر، يرجى قراءة معلومات الأمان الواردة مع جهاز الكمبيوتر. لمزيد من المعلومات حول أفضل ممارسات الأمان، انظر [Regulatory Compliance Homepage](#) (الصفحة الرئيسية لسياسة الالتزام بالقوانين) على الموقع التالي www.dell.com/regulatory_compliance.

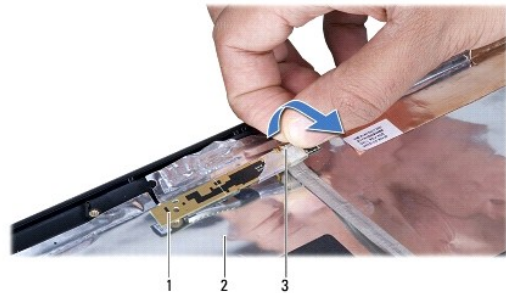
⚠ **تنبيه:** ينبغي أن يقتصر إجراء الإصلاحات في الكمبيوتر على فني معتمد للخدمة. فالضمان لا يغطي أي تلف ناتج عن أعمال صيانة غير معتمدة من قبل Dell™.

⚠ **تنبيه:** لتجنب تفريغ الشحنات الإلكترونية واستاتيكية، قم بعزل نفسك أرضياً باستخدام شريط مصمم خصيصاً للعزل الأرضي أو لمس سطح معدني غير مطلي من وقت لآخر (مثل موصل موجود بالكمبيوتر الذي بحوزتك).

⚠ **تنبيه:** للمساعدة على منع إتلاف لوحة النظام، قم بفك البطارية الرئيسية (انظر [إزالة البطارية](#)) قبل العمل داخل الكمبيوتر.

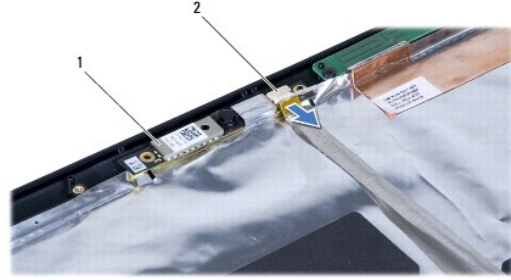
إزالة وحدة الكاميرا

1. اتبع الإرشادات الواردة في [قبل أن تبدأ](#).
2. قم بإزالة البطارية (انظر [إزالة البطارية](#)).
3. اتبع التعليمات من [خطوة 3](#) إلى [خطوة 4](#) في [إزالة محرك الأقراص الضوئية](#).
4. قم بإزالة غطاء الوحدة (انظر [إزالة غطاء الوحدة](#)).
5. قم بإزالة وحدة (وحدات) الذاكرة (انظر [إزالة وحدة \(وحدات\) الذاكرة](#)).
6. قم بإزالة لوحة المفاتيح (انظر [إزالة لوحة المفاتيح](#)).
7. إزالة مسند راحة اليد (انظر [إزالة مسند راحة اليد](#)).
8. قم بإزالة مجموعة الشاشة (انظر [إزالة مجموعة الشاشة](#)).
9. قم بإزالة الإطار الأمامي للشاشة (انظر [إزالة الحافة الأمامية للشاشة](#)).
01. قم بإزالة لوحة الشاشة (انظر [إزالة لوحة الشاشة](#)).
11. ارفع وحدة الكاميرا خارج غطاء الشاشة.
21. ارفع وحدة الكاميرا واقلبها.
31. قم بإزالة الشريط الذي يثبت كابل الكاميرا بالموصل الموجود على وحدة الكاميرا.



1	وحدة الكاميرا	2	غطاء الشاشة
	شريط		

41. فصل كابل الكاميرا عن الموصل الموجود على وحدة الكاميرا.



1	وحدة الكاميرا	2	موصل كابل الكاميرا
---	---------------	---	--------------------

إعادة تركيب وحدة الكاميرا

1. اتبع الإرشادات الواردة في [فصل أن تبدأ](#).
2. قم بتوصيل كابل الكاميرا بالموصل الموجود بوحدة الكاميرا. أعد تركيب الشريط لتثبيت كابل الكاميرا بوحدة الكاميرا.
3. قم بمحاذاة الفتحات الموجودة على وحدة الكاميرا مع مرشحات المحاذاة الموجودة على غطاء الشاشة.
4. اربط وحدة الكاميرا بغطاء الشاشة.
5. أعد تركيب لوحة الشاشة (انظر [إعادة تركيب لوحة الشاشة](#)).
6. أعد تركيب الإطار الأمامي للشاشة (انظر [إعادة تركيب الإطار الأمامي للشاشة](#)).
7. أعد تركيب مجموعة الشاشة (انظر [إعادة وضع مجموعة الشاشة](#)).
8. أعد تركيب مسند راحة اليد (انظر [إعادة تركيب مسند راحة اليد](#)).
9. أعد تركيب لوحة المفاتيح (انظر [إعادة تركيب لوحة المفاتيح](#)).
01. أعد تركيب وحدة (وحدات) الذاكرة (انظر [إعادة تركيب وحدة \(وحدات\) الذاكرة](#)).
11. أعد تركيب غطاء الوحدة (انظر [إعادة تركيب غطاء الوحدة](#)).
21. اتبع التعليمات من [خطوة 4](#) إلى [خطوة 5](#) في [إعادة تركيب محرك الأقراص الضوئية](#).
31. أعد تركيب البطارية (انظر [استبدال البطارية](#)).

⚠ تنبيه: قبل تشغيل الكمبيوتر، أعد تركيب كل المسامير اللولبية وتأكد من عدم وجود مسامير لولبية مفكوكة داخل الكمبيوتر. قد يؤدي عدم القيام بذلك إلى إتلاف الكمبيوتر.

[رجوع إلى صفحة المحتويات](#)

البطارية الخلية المصغرة

دليل خدمة الطراز Dell™ من Inspiron™ N4010

● إزالة البطارية الخلية المصغرة

● إعادة تركيب البطارية الخلية المصغرة

⚠ تحذير: قبل أن تبدأ العمل بداخل الكمبيوتر، يرجى قراءة معلومات الأمان الواردة مع جهاز الكمبيوتر. لمزيد من المعلومات حول أفضل ممارسات الأمان، انظر Regulatory Compliance Homepage (الصفحة الرئيسية لسياسة الالتزام بالقوانين) على الموقع التالي www.dell.com/regulatory_compliance.

⚠ تنبيه: ينبغي أن يقتصر إجراء الإصلاحات في الكمبيوتر على فني معتمد للخدمة. فالضمان لا يغطي أي تلف ناتج عن أعمال صيانة غير معتمدة من قبل Dell™.

⚠ تنبيه: لتجنب تفريغ الشحنات الإلكترونية واستاتيكية، قم بعزل نفسك أرضياً باستخدام شريط مصمم خصيصاً بالعزل الأرضي أو لمس سطح معدني غير مطلي من وقت لآخر (مثل موصل موجود بالكمبيوتر الذي بحوزتك).

⚠ تنبيه: للمساعدة على منع إتلاف لوحة النظام، قم بفك البطارية الرئيسية (انظر [إزالة البطارية](#)) قبل العمل داخل الكمبيوتر.

إزالة البطارية الخلية المصغرة

1. اتبع الإرشادات الواردة في [قبل أن تبدأ](#).
2. قم بإزالة البطارية (انظر [إزالة البطارية](#)).
3. اتبع التعليمات من [خطوة 3](#) إلى [خطوة 4](#) في [إزالة محرك الأقراص الضوئية](#).
4. قم بإزالة غطاء الوحدة (انظر [إزالة غطاء الوحدة](#)).
5. قم بإزالة وحدة (وحدات) الذاكرة (انظر [إزالة وحدة \(وحدات\) الذاكرة](#)).
6. قم بإزالة لوحة المفاتيح (انظر [إزالة لوحة المفاتيح](#)).
7. إزالة مسند راحة اليد (انظر [إزالة مسند راحة اليد](#)).
8. استخدم مخطاطاً بلاستيكيًا لرفع البطارية الخلية المصغرة من الفتحة الموجودة على لوحة النظام.



مسار بلاستيكي	1
بطارية خلية مصغرة	2

إعادة تركيب البطارية الخلية المصغرة

1. اتبع الإرشادات الواردة في [قبل أن تبدأ](#).
2. أمسك البطارية الخلية المصغرة مع توجيه الجانب الموجب لأعلى.
3. قم بتحرير البطارية الخلية المصغرة إلى الفتحة واضغط عليها برفق حتى تستقر في مكانها بإحكام.
4. أعد تركيب مسند راحة اليد (انظر [إعادة تركيب مسند راحة اليد](#)).
5. أعد تركيب لوحة المفاتيح (انظر [إعادة تركيب لوحة المفاتيح](#)).
6. أعد تركيب وحدة (وحدات) الذاكرة (انظر [إعادة تركيب وحدة \(وحدات\) الذاكرة](#)).

7. أعد تركيب غطاء الوحدة (انظر إعادة تركيب غطاء الوحدة).

8. اتبع التعليمات من خطوة 4 إلى خطوة 5 في إعادة تركيب محرك الأكراس الضوئية.

9. أعد تركيب البطارية (انظر استبدال البطارية).

⚠ تنبيه: قبل تشغيل الكمبيوتر، أعد تركيب كل المسامير اللولبية وتأكد من عدم وجود مسامير لولبية مفكوكة داخل الكمبيوتر. قد يؤدي عدم القيام بذلك إلى إتلاف الكمبيوتر.

[رجوع إلى صفحة المحتويات](#)

وحدة المعالج

دليل خدمة الطراز Dell™ من Inspiron™ N4010

[إزالة وحدة المعالج](#)

[إعادة تركيب وحدة المعالج](#)

⚠ تحذير: قبل أن تبدأ العمل بداخل الكمبيوتر، يرجى قراءة معلومات الأمان الواردة مع جهاز الكمبيوتر. لمزيد من المعلومات حول أفضل ممارسات الأمان، انظر Regulatory Compliance Homepage (الصفحة الرئيسية لسياسة الالتزام بالقوانين) على الموقع التالي www.dell.com/regulatory_compliance.

⚠ تنبيه: ينبغي أن يقتصر إجراء الإصلاحات في الكمبيوتر على فني معتمد للخدمة. فالضمان لا يغطي أي تلف ناتج عن أعمال صيانة غير معتمدة من قبل Dell™.

⚠ تنبيه: لتجنب تفريغ الشحنات الإلكترونية وستاتيكية، قم بعزل نفسك أرضياً باستخدام شريط مصمم خاص بالعزل الأرضي أو لمس سطح معدني غير مطلي من وقت لآخر (مثل موصل موجود بالكمبيوتر الذي بحوزتك).

⚠ تنبيه: لمنع التلامس المتقطع بين مسمار كامة مقبس ZIF والمعالج عند إزالة المعالج أو إعادة تركيبه، اضغط برفق على مركز المعالج مع لف مسمار الكامة.

⚠ تنبيه: لتجنب تلف المعالج، أمسك المفك بحيث يكون عمودياً على المعالج أثناء لف مسمار الكامة.

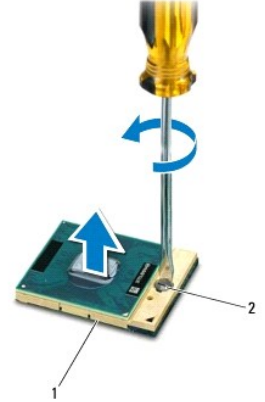
⚠ تنبيه: للمساعدة على منع إتلاف لوحة النظام، قم بفك البطارية الرئيسية (انظر [إزالة البطارية](#)) قبل العمل داخل الكمبيوتر.

إزالة وحدة المعالج

1. اتبع الإرشادات الواردة في [قبل أن تبدأ](#).

2. أخرج وحدة تجميع تبريد المعالج (انظر [إخراج مجموعة التبريد الحراري](#)).

3. لفك مقبس ZIF (قوة الإدخال الصفري)، استخدم مفك صغير مستوي الحافة وأدر مسمار كامة مقبس ZIF بعكس اتجاه عقارب الساعة حتى تتوقف الكامة.



1	قابس لسهولة الفك	2	مسمار كامة مقبس ZIF
---	------------------	---	---------------------

⚠ تنبيه: لضمان الحد الأقصى من التبريد للمعالج، لا تلمس مناطق نقل الحرارة الموجودة على مجموعة التبريد الحرارية للمعالج. يمكن أن تتسبب الزيوت الموجودة في بشرتك في الحد من قدرة الوسائد الحرارية على نقل الحرارة.

⚠ تنبيه: عند إزالة وحدة المعالج، اجذب الوحدة إلى أعلى في خط مستقيم. كن حذراً كي لا تتسبب في ثني الأسنان الموجودة على وحدة المعالج.


4. ارفع وحدة المعالج من مقبس ZIF.

إعادة تركيب وحدة المعالج


⚠ ملاحظة: في حالة تركيب معالج جديد، ستحصل على مجموعة تبريد حرارية جديدة والتي ستشتمل على وسادة حرارية ملحقة أو ستتلقى وسادة حرارية جديدة بالإضافة إلى وثائق توضح طريقة التركيب الملائمة.

1. اتبع الإرشادات الواردة في [فيل أن تبدأ](#).

2. قم بمحاذاة ركن السن رقم 1 في وحدة المعالج مع ركن السن رقم 1 في مقبس ZIF، ثم قم بإدخال وحدة المعالج.

 **ملاحظة:** يحتوي ركن السن رقم 1 في وحدة المعالج على مثلث والذي يكون بمحاذاة المثلث الموجود على ركن السن رقم 1 في مقبس ZIF.

عند وضع وحدة المعالج بشكل صحيح، تكون كل الأركان الأربعة محاذاة على الارتفاع نفسه. إذا كان ركن أو أكثر من الوحدة أعلى من الأركان الأخرى، لا تكون الوحدة مهيئة بشكل ملائم.

 **تنبيه:** لتجنب تلف المعالج، أمسك المفك بحيث يكون عمودياً على المعالج أثناء لف مسمار الكامة.

3. قم بربط مقبس ZIF بتدوير مسمار الكامة باتجاه عقارب الساعة لتثبيت وحدة المعالج بلوحة النظام.

4. إعادة تركيب وحدة تجميع تبريد المعالج (انظر [إعادة تركيب مجموعة التبريد الحراري](#)).

[رجوع إلى صفحة المحتويات](#)

مجموعة التبريد الحراري

دليل خدمة الطراز Dell™ من Inspiron™ N4010

إخراج مجموعة التبريد الحراري

إعادة تركيب مجموعة التبريد الحراري

تحذير: قبل أن تبدأ العمل بداخل الكمبيوتر، يرجى قراءة معلومات الأمان الواردة مع جهاز الكمبيوتر. لمزيد من المعلومات حول أفضل ممارسات الأمان، انظر Regulatory Compliance Homepage (الصفحة الرئيسية لسياسة الالتزام بالقوانين) على الموقع التالي www.dell.com/regulatory_compliance.

تحذير: إذا قمت بفتح مجموعة التبريد الحراري من الكمبيوتر وهي ساخنة، *Beep* غطاء التثبيت المعنني للمجموعة.

تنبيه: ينبغي أن يقتصر إجراء الإصلاحات في الكمبيوتر على فني معتمد للخدمة. فالضمان لا يغطي أي تلف ناتج عن أعمال صيانة غير معتمدة من قبل Dell™.

تنبيه: لتجنب تفريغ الشحنات الإلكترونية، قم بعزل نفسك أرضياً باستخدام شريط معصم خاص بالعزل الأرضي أو لمس سطح معدني غير مطلي من وقت لآخر (مثل موصل موجود بالكمبيوتر الذي بحوزتك).

تنبيه: للمساعدة على منع إتلاف لوحة النظام، قم بفتح البطارية الرئيسية (انظر [إزالة البطارية](#)) قبل العمل داخل الكمبيوتر.

إخراج مجموعة التبريد الحراري

1. اتبع الإرشادات الواردة في [قبل أن تبدأ](#).

2. اتبع التعليمات من [خطوة 2](#) إلى [خطوة 16](#) في [إزالة لوحة النظام](#).

3. اتبع الترتيب التسلسلي (الموضح على مجموعة التبريد الحراري) لفك مسامير التثبيت السبعة التي تثبت وحدة التبريد الحراري بلوحة النظام.

4. ارفع مجموعة التبريد الحراري من لوحة النظام.



1	مجموعة التبريد الحراري	2	مسامير التثبيت (7)
---	------------------------	---	--------------------

إعادة تركيب مجموعة التبريد الحراري

ملاحظة: يفترض هذا الإجراء أنك قد قمت بالفعل بفتح مجموعة التبريد الحراري وأنت مستعد لإعادة تركيبها.

1. اتبع الإرشادات الواردة في [قبل أن تبدأ](#).

2. ضع مجموعة التبريد الحراري على لوحة النظام.

3. قم بمحاذاة مسامير التثبيت اللولبية الأربعة الموجودة على مجموعة التبريد الحراري مع فتحات المسامير اللولبية الموجودة على لوحة النظام، ثم قم بإحكام ربط المسامير اللولبية بترتيب تسلسلي (محدد على مجموعة التبريد الحراري).

4. اتبع التعليمات من [خطوة 5](#) إلى [خطوة 20](#) في [استبدال لوحة النظام](#).

تنبيه: قبل تشغيل الكمبيوتر، أعد تركيب كل المسامير اللولبية وتأكد من عدم وجود مسامير لولبية مفكوكة داخل الكمبيوتر. قد يؤدي عدم القيام بذلك إلى إتلاف الكمبيوتر.

لوحة فرعية

دليل خدمة الطراز Dell™ من Inspiron™ N4010

[إزالة اللوحة الفرعية](#)

[إعادة تركيب اللوحة الفرعية](#)

تحذير: قبل أن تبدأ العمل بداخل الكمبيوتر، يرجى قراءة معلومات الأمان الواردة مع جهاز الكمبيوتر. لمزيد من المعلومات حول أفضل ممارسات الأمان، انظر Regulatory Compliance Homepage (الصفحة الرئيسية لسياسة الالتزام بالقوانين) على الموقع التالي www.dell.com/regulatory_compliance.

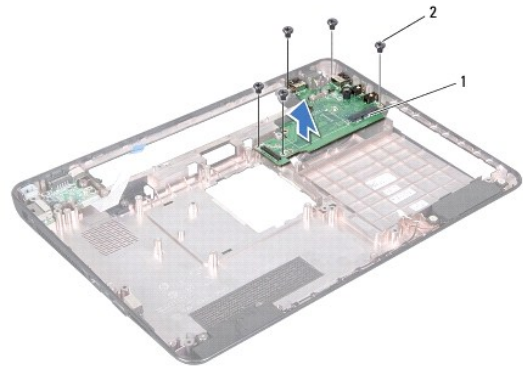
تنبيه: ينبغي أن يقتصر إجراء الإصلاحات في الكمبيوتر على فني معتمد للخدمة. فالضمان لا يغطي أي تلف ناتج عن أعمال صيانة غير معتمدة من قبل Dell™.

تنبيه: لتجنب تفريغ الشحنات الإلكترونية واستاتيكية، قم بعزل نفسك أرضياً باستخدام شريط مصمم خصيصاً بالعزل الأرضي أو لمس سطح معدني غير مطلي من وقت لآخر (مثل موصل موجود بالكمبيوتر الذي بحوزتك).

تنبيه: للمساعدة على منع إتلاف لوحة النظام، قم بفك البطارية الرئيسية (انظر [إزالة البطارية](#)) قبل العمل داخل الكمبيوتر.

إزالة اللوحة الفرعية

1. اتبع التعليمات الواردة في [قبل أن تبدأ](#).
2. قم بإزالة البطارية (انظر [إزالة البطارية](#)).
3. اتبع التعليمات من [خطوة 4](#) إلى [خطوة 15](#) في [إزالة لوحة النظام](#).
4. قم بإزالة بطاقة (بطاقات) Mini-Card (انظر [إزالة بطاقة \(بطاقات\) Mini-Card](#)).
5. قم بإزالة مجموعة الشاشة (انظر [إزالة مجموعة الشاشة](#)).
6. قم بإزالة الغطاء الأوسط (انظر [فك الغطاء الأوسط](#)).
7. قم بفك المسامير اللولبية الخمسة التي تثبت اللوحة التابعة بالجزء السفلي من الكمبيوتر.
8. ارفع اللوحة التابعة خارج قاعدة الكمبيوتر.



1	لوحة فرعية	2	مسامير لولبية (5)
---	------------	---	-------------------

إعادة تركيب اللوحة الفرعية

1. اتبع الإرشادات الواردة في [قبل أن تبدأ](#).
2. قم بمحاذاة الموصلات الموجودة على اللوحة التابعة مع الفتحات الموجودة على قاعدة الكمبيوتر.

3. أعد تركيب المسامير اللولبية الخمسة التي تثبت اللوحة التابعة بالجزء السفلي من الكمبيوتر.

4. أعد تركيب الغطاء الأوسط (انظر [إعادة تركيب الغطاء الأوسط](#)).

5. أعد تركيب مجموعة الشاشة (انظر [إعادة وضع مجموعة الشاشة](#)).

6. أعد وضع بطاقة (بطاقات) Mini-Card (انظر [إعادة تركيب بطاقة \(بطاقات\) Mini-Card](#)).

7. اتبع التعليمات من [خطوة 6](#) إلى [خطوة 1 B](#) في [استبدال لوحة النظام](#).

8. أعد تركيب البطارية (انظر [استبدال البطارية](#)).

⚠ **تنبيه:** قبل تشغيل الكمبيوتر، أعد تركيب كل المسامير اللولبية وتأكد من عدم وجود مسامير لولبية مفكوكة داخل الكمبيوتر. قد يؤدي عدم القيام بذلك إلى إتلاف الكمبيوتر.

[رجوع إلى صفحة المحتويات](#)

الشاشة

دليل خدمة الطراز **Inspiron™ N4010** من Dell™

- مجموعة الشاشة
- الإطار الأمامي للشاشة
- لوحة الشاشة
- مفصلات شاشة العرض
- أغطية مفصلة

⚠ تنحيز: قبل أن تبدأ العمل بداخل الكمبيوتر، يرجى قراءة معلومات الأمان الواردة مع جهاز الكمبيوتر. لمزيد من المعلومات حول أفضل ممارسات الأمان، انظر Regulatory Compliance Homepage (الصفحة الرئيسية لسياسة الالتزام بالقوانين) على الموقع التالي www.dell.com/regulatory_compliance.

⚠ تنبيه: ينبغي أن يقتصر إجراء الإصلاحات في الكمبيوتر على فني معتمد للخدمة. فالضمان لا يغطي أي تلف ناتج عن أعمال صيانة غير معتمدة من قبل Dell™.

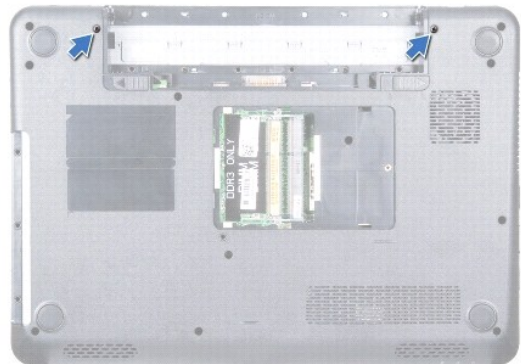
⚠ تنبيه: لتجنب تفريغ الشحنات الإلكترونية، قم بعزل نفسك أرضياً باستخدام شريط معصم خاص بالعزل الأرضي أو لمس سطح معدني غير مطلي من وقت لآخر (مثل موصل موجود بالكمبيوتر الذي بحوزتك).

⚠ تنبيه: للمساعدة على منع إتلاف لوحة النظام، قم بفك البطارية الرئيسية (انظر [إزالة البطارية](#)) قبل العمل داخل الكمبيوتر.

مجموعة الشاشة

إزالة مجموعة الشاشة

1. اتبع الإرشادات الواردة في [قبل أن تبدأ](#).
2. قم بإزالة البطارية (انظر [إزالة البطارية](#)).
3. اتبع التعليمات من [خطوة 3](#) إلى [خطوة 4](#) في [إزالة محرك الأقراص الضوئية](#).
4. قم بإزالة غطاء الوحدة (انظر [إزالة غطاء الوحدة](#)).
5. قم بإزالة وحدة (وحدات) الذاكرة (انظر [إزالة وحدة \(وحدات\) الذاكرة](#)).
6. قم بإزالة لوحة المفاتيح (انظر [إزالة لوحة المفاتيح](#)).
7. إزالة مسند راحة اليد (انظر [إزالة مسند راحة اليد](#)).
8. قم بإزالة المسمارين اللولبيين المثبتين للشاشة في قاعدة الكمبيوتر.



9. قم بقلب الكمبيوتر وفتح الشاشة لأقصى درجة ممكنة.

01. فصل كبلات الهوائي من بطاقة (بطاقات) Mini-Card (انظر [إزالة بطاقة \(بطاقات\) Mini-Card](#)).

11. فصل كابل الشاشة من الموصل الموجود على لوحة النظام وقم بإزالة مسمار تأريض كابل الشاشة.

21. لاحظ اتجاه كابلات هوائي بطاقة Mini-Card وكابل الكاميرا وكابل الشاشة وقم بإزالة الكابلات من أدلة التوجيه الخاصة بها.

31. قم بتثبيت مجموعة الشاشة في مكانها وقم بإزالة المسامير اللولبية الأربعة التي تثبت مجموعة الشاشة بقاعدة الكمبيوتر.

41. ارفع مجموعة الشاشة وقم بإزالتها من الجزء السفلي من الكمبيوتر.



1	مسامير تاريز كابل الشاشة	2	كابل الشاشة
3	كابلات هوائي بطاقة Mini-Card	4	المسامير اللولبية (4)
5	مجموعة الشاشة		

إعادة وضع مجموعة الشاشة

1. اتبع الإرشادات الواردة في [فصل أن تبدأ](#).
2. ضع مجموعة الشاشة في مكانها وأعد وضع المسامير اللولبية الأربعة (تتان على كل جانب) التي تثبت مجموعة الشاشة في قاعدة الكمبيوتر.
3. قم بتوجيه كابلات هوائي بطاقة Mini-Card وكابل الشاشة خلال مسارات التوجيه الخاصة بها.
4. قم بتوصيل كابل الشاشة بالموصل الموجود على لوحة النظم وقم بإعادة تركيب مسامير تاريز كابل الشاشة.
5. صل كبلات الهوائي ببطاقة (بطاقات) Mini-Card (انظر [إعادة تركيب بطاقة \(بطاقات\) Mini-Card](#)).
6. قم بإغلاق شاشة العرض وقلب الكمبيوتر.
7. أعد تركيب المسامير المثبتين لمجموعة الشاشة بقاعدة الكمبيوتر.
8. أعد تركيب مسند راحة اليد (انظر [إعادة تركيب مسند راحة اليد](#)).
9. أعد تركيب لوحة المفاتيح (انظر [إعادة تركيب لوحة المفاتيح](#)).
01. أعد تركيب وحدة (وحدات) الذاكرة (انظر [إعادة تركيب وحدة \(وحدات\) الذاكرة](#)).
11. أعد تركيب غطاء الوحدة (انظر [إعادة تركيب غطاء الوحدة](#)).
21. اتبع التعليمات من [خطوة 4](#) إلى [خطوة 5](#) في [إعادة تركيب محرك الأقراص الضوئية](#).
31. أعد تركيب البطارية (انظر [استبدال البطارية](#)).

⚠ تنبيه: قبل تشغيل الكمبيوتر، أعد تركيب كل المسامير اللولبية وتأكد من عدم وجود مسامير لولبية مفقودة داخل الكمبيوتر. قد يؤدي عدم القيام بذلك إلى إتلاف الكمبيوتر.

الإطار الأمامي للشاشة

إزالة الحافة الأمامية للشاشة

⚠ تنبيه: الإطار الأمامي للشاشة هش للغاية. لذا، كن حذرًا جدًا عند إزالته حتى لا تتلفه.

1. اتبع الإرشادات الواردة في [فصل أن تبدأ](#).
2. قم بإزالة مجموعة الشاشة (انظر [إزالة مجموعة الشاشة](#)).
3. باستخدام أطراف أصابعك ارفع الحافة الداخلية لإطار الشاشة بحرص.
4. قم بإزالة إطار الشاشة.



1	الإطار الأمامي للشاشة
---	-----------------------

إعادة تركيب الإطار الأمامي للشاشة

1. اتبع الإرشادات الواردة في [فصل أن تبدأ](#).
2. قم بإعادة محاذاة الحافة الأمامية للشاشة فوق لوحة الشاشة وأدخلها في مكانها برفق.
3. أعد تركيب مجموعة الشاشة (انظر [إعادة وضع مجموعة الشاشة](#)).

لوحة الشاشة

إزالة لوحة الشاشة

1. اتبع الإرشادات الواردة في [فصل أن تبدأ](#).
2. قم بإزالة مجموعة الشاشة (انظر [إزالة مجموعة الشاشة](#)).
3. قم بإزالة الإطار الأمامي للشاشة (انظر [إزالة الحافة الأمامية للشاشة](#)).
4. قم بإزالة المسامير اللولبية الستة التي تثبت لوحة الشاشة بغطاء الشاشة.



1	غطاء الشاشة	2	لوحة الشاشة
3	المسامير (6)		

5. قم بتدوين مسار كابل الشاشة الموجود على غطائها.

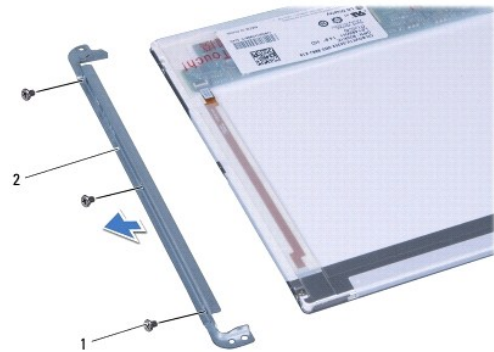
6. اقلب لوحة الشاشة على ظهرها وضعها على سطح نظيف.

7. ارفع الشريط التي تثبت كبل الشاشة بوصول لوحة الشاشة وافصل كبل الشاشة.



1	كابل الشاشة	2	موصل لوحة الشاشة
3	شريط	4	ظهر لوحة الشاشة

8. قم بإزالة المسامير الولايبية الستة (ثلاثة على كل جانب) التي تثبت دعائم لوحة الشاشة على لوحة الشاشة.



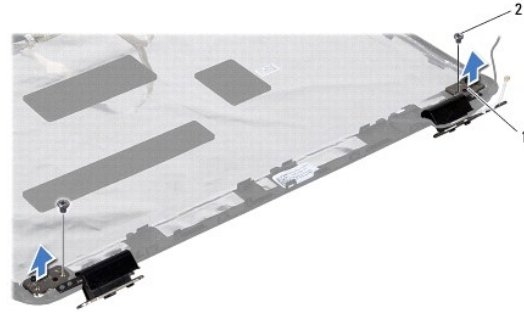
إعادة تركيب لوحة الشاشة

1. اتبع الإرشادات الواردة في [فيل أن تبدأ](#).
 2. أعد تركيب المسامير اللولبية الستة (ثلاثة على كل جانب) التي تثبت دعائم لوحة الشاشة بلوحة الشاشة.
 3. صل كل الشاشة بموصل لوحة الشاشة وثبته باستخدام الشريط.
 4. قم بمحاذاة فتحات المسامير الموجودة على لوحة الشاشة مع فتحات المسامير الموجودة على غطاء الشاشة وأعد تركيب المسامير الستة.
 5. أعد تركيب الإطار الأمامي للشاشة (انظر [إعادة تركيب الإطار الأمامي للشاشة](#)).
 6. أعد تركيب مجموعة الشاشة (انظر [إعادة وضع مجموعة الشاشة](#)).
- ⚠ تنبيه: قبل تشغيل الكمبيوتر، أعد تركيب كل المسامير اللولبية وتأكد من عدم وجود مسامير لولبية مفكوكة داخل الكمبيوتر. قد يؤدي عدم القيام بذلك إلى إتلاف الكمبيوتر.

مفصلات شاشة العرض

إزالة مفصلات الشاشة

1. اتبع الإرشادات الواردة في [فيل أن تبدأ](#).
2. قم بإزالة مجموعة الشاشة (انظر [إزالة مجموعة الشاشة](#)).
3. قم بإزالة الإطار الأمامي للشاشة (انظر [إزالة الحافة الأمامية للشاشة](#)).
4. قم بإزالة لوحة الشاشة (انظر [إزالة لوحة الشاشة](#)).
5. قم بإزالة المساميرين (واحد على كل جانب) المثبتين لمفصلات الشاشة في غطاء الشاشة وقم بترك مفصلات الشاشة.



6. قم بإزالة الأغطية المفصلية (انظر [إزالة الأغطية المفصلية](#)).

إعادة تركيب مفصلات شاشة العرض

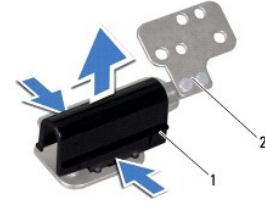
1. اتبع الإرشادات الواردة في [فيل أن تبدأ](#).

2. أعد تركيب الأغطية المفصليّة (انظر إعادة تركيب الأغطية المفصليّة).
 3. قم بتوجيه كابلات هوائي بطاقة Mini-Card الموجودة على مفصل الشاشة.
 4. قم بمحاذاة فتحة المسمار الموجودة على مفصلات الشاشة مع فتحة المسمار الموجودة على غطاء الشاشة وأعد تركيب المسمارين (واحد على كل جانب).
 5. أعد تركيب لوحة الشاشة (انظر إعادة تركيب لوحة الشاشة).
 6. أعد تركيب الإطار الأمامي للشاشة (انظر إعادة تركيب الإطار الأمامي للشاشة).
 7. أعد تركيب مجموعة الشاشة (انظر إعادة وضع مجموعة الشاشة).
- ⚠ تنبيه: قبل تشغيل الكمبيوتر، أعد تركيب كل المسامير اللولبية وتأكد من عدم وجود مسامير لولبية مفكوكة داخل الكمبيوتر. قد يؤدي عدم القيام بذلك إلى إتلاف الكمبيوتر.

أغطية مفصليّة

إزالة الأغطية المفصليّة

1. اتبع الإرشادات الواردة في [فيل أن تبدأ](#).
2. قم بإزالة مجموعة الشاشة (انظر إزالة مجموعة الشاشة).
3. قم بإزالة الإطار الأمامي للشاشة (انظر إزالة الحافة الأمامية للشاشة).
4. قم بإزالة لوحة الشاشة (انظر إزالة لوحة الشاشة).
5. قم بإزالة مفصلات الشاشة (انظر إزالة مفصلات الشاشة).
6. اضغط على كلا جانبي كل غطاء مفصلي ثم ارفع الأغطية المفصليّة خارج مفصلات الشاشة.



1	أغطية مفصليّة (2)	2	مفصلات الشاشة (2)
---	-------------------	---	-------------------

إعادة تركيب الأغطية المفصليّة

1. اتبع الإرشادات الواردة في [فيل أن تبدأ](#).
2. ضع الأغطية المفصليّة على مفصلات الشاشة وثبتها في مكانها.
3. أعد وضع مفصلات الشاشة (انظر إعادة تركيب مفصلات شاشة العرض).
4. أعد تركيب لوحة الشاشة (انظر إعادة تركيب لوحة الشاشة).
5. أعد تركيب الإطار الأمامي للشاشة (انظر إعادة تركيب الإطار الأمامي للشاشة).
6. أعد تركيب مجموعة الشاشة (انظر إعادة وضع مجموعة الشاشة).

[رجوع إلى صفحة المحتويات](#)

المروحة الحرارية

دليل خدمة الطراز Dell™ من Inspiron™ N4010

إزالة المروحة الحرارية

إعادة تركيب المروحة الحرارية

⚠ تحذير: قبل أن تبدأ العمل بداخل الكمبيوتر، يرجى قراءة معلومات الأمان الواردة مع جهاز الكمبيوتر. لمزيد من المعلومات حول أفضل ممارسات الأمان، انظر Regulatory Compliance Homepage (الصفحة الرئيسية لسياسة الالتزام بالقوانين) على الموقع التالي www.dell.com/regulatory_compliance.

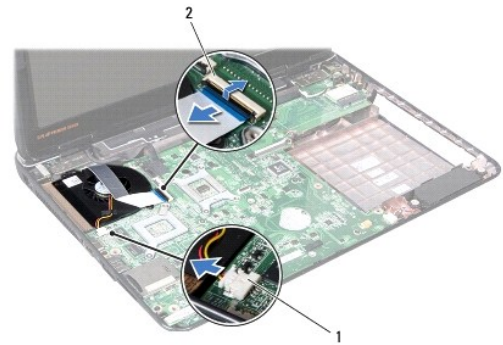
⚠ تنبيه: ينبغي أن يقتصر إجراء الإصلاحات في الكمبيوتر على فني معتمد للخدمة. فالضمان لا يغطي أي تلف ناتج عن أعمال صيانة غير معتمدة من قبل Dell™.

⚠ تنبيه: لتجنب تفريغ الشحنات الإلكترونية واستاتيكية، قم بعزل نفسك أرضياً باستخدام شريط مصمم خصيصاً بالعزل الأرضي أو لمس سطح معدني غير مطلي من وقت لآخر (مثل موصل موجود بالكمبيوتر الذي بحوزتك).

⚠ تنبيه: للمساعدة على منع إتلاف لوحة النظام، قم بفك البطارية الرئيسية (انظر [إزالة البطارية](#)) قبل العمل داخل الكمبيوتر.

إزالة المروحة الحرارية

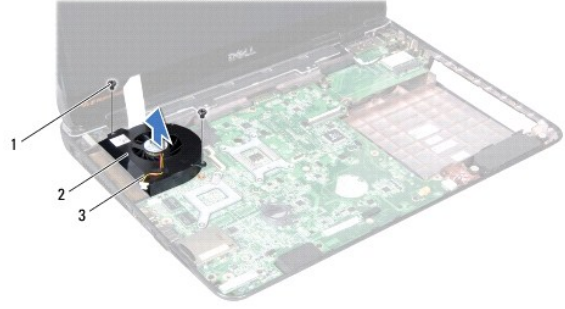
1. اتبع التعليمات الواردة في [قبل أن تبدأ](#).
2. قم بإزالة البطارية (انظر [إزالة البطارية](#)).
3. اتبع التعليمات من [خطوة 3](#) إلى [خطوة 4](#) في [إزالة محرك الأقراص الضوئية](#).
4. قم بإزالة غطاء الوحدة (انظر [إزالة غطاء الوحدة](#)).
5. قم بإزالة وحدة (وحدات) الذاكرة (انظر [إزالة وحدة \(وحدات\) الذاكرة](#)).
6. قم بإزالة لوحة المفاتيح (انظر [إزالة لوحة المفاتيح](#)).
7. إزالة مسند راحة اليد (انظر [إزالة مسند راحة اليد](#)).
8. فصل كابل لوحة I/O وكابل المروحة الحرارية من الموصلات الموجودة في لوحة النظام.



1	موصل كبل المروحة الحرارية	2	موصل كابل لوحة الإدخال والإخراج
---	---------------------------	---	---------------------------------

9. قم بفك المسامير المثبتين للمروحة الحرارية بقاعدة الكمبيوتر.

01. ارفع المروحة الحرارية مع الكيل خارج قاعدة الكمبيوتر.



المروحة الحرارية	2	المسامير (2)	1
		كابل المروحة الحرارية	3

إعادة تركيب المروحة الحرارية

1. اتبع الإرشادات الواردة في [فصل أن تبدأ](#).
2. ضع المروحة الحرارية على قاعدة الكمبيوتر واستبدل المسامير اللولبيين.
3. قم بتوصيل كابل لوحة I/O وكابل المروحة الحرارية بالموصلات الموجودة في لوحة النظام.
4. أعد تركيب مسند راحة اليد (انظر [إعادة تركيب مسند راحة اليد](#)).
5. أعد تركيب لوحة المفاتيح (انظر [إعادة تركيب لوحة المفاتيح](#)).
6. أعد تركيب وحدة (وحدات) الذاكرة (انظر [إعادة تركيب وحدة \(وحدات\) الذاكرة](#)).
7. أعد تركيب غطاء الوحدة (انظر [إعادة تركيب غطاء الوحدة](#)).
8. اتبع التعليمات من [خطوة 4](#) إلى [خطوة 5](#) في [إعادة تركيب محرك الأقراص الضوئية](#).
9. أعد تركيب البطارية (انظر [استبدال البطارية](#)).

⚠ تنبيه: قبل تشغيل الكمبيوتر، أعد تركيب كل المسامير اللولبية وتأكد من عدم وجود مسامير لولبية مفكوكة داخل الكمبيوتر. قد يؤدي عدم القيام بذلك إلى إتلاف الكمبيوتر.

[رجوع إلى صفحة المحتويات](#)

القرص الصلب

دليل خدمة الطراز **Inspiron™ N4010** من Dell™

● إزالة محرك الأقراص الثابتة

● إعادة تركيب محرك الأقراص الثابتة

تحذير: قبل أن تبدأ العمل بداخل الكمبيوتر، يرجى قراءة معلومات الأمان الواردة مع جهاز الكمبيوتر. لمزيد من المعلومات حول أفضل ممارسات الأمان، انظر Regulatory Compliance Homepage (الصفحة الرئيسية لسياسة الالتزام بالقوانين) على الموقع التالي www.dell.com/regulatory_compliance.

تحذير: إذا قمت بإزالة محرك الأقراص الثابتة من الكمبيوتر ومحرك الأقراص ساخن، **DO NOT** المبيت المعدني لمحرك الأقراص الثابتة.

تنبيه: ينبغي أن يقتصر إجراء الإصلاحات في الكمبيوتر على فني معتمد للخدمة. فالضمان لا يغطي أي تلف ناتج عن أعمال صيانة غير معتمدة من قبل Dell™.

تنبيه: لتفادي فقدان البيانات قم بإيقاف تشغيل الكمبيوتر (انظر [إغلاق الكمبيوتر](#)) قبل إزالة محرك الأقراص الثابتة. لا تقم بإزالة محرك الأقراص الثابتة عندما يكون الكمبيوتر "في قيد التشغيل" أو في حالة "السكون".

تنبيه: لتجنب تفريغ الشحنات الإلكترونية، قم بعزل نفسك أرضياً باستخدام شريط معصم خاص بالعزل الأرضي أو لمس سطح معدني غير مطلي من وقت لآخر (مثل موصل موجود بالكمبيوتر الذي بحوزتك).

تنبيه: إن محركات الأقراص الثابتة قابلة للكسر. لذا، كن حذراً عند التعامل مع محرك الأقراص الثابتة.

تنبيه: للمساعدة على منع إتلاف لوحة النظام، قم بفك البطارية الرئيسية (انظر [إزالة البطارية](#)) قبل العمل داخل الكمبيوتر.

ملاحظة: لا تضمن Dell توافق محركات الأقراص الثابتة ولا توفر لها الدعم إذا تم شراؤها من مصادر أخرى بخلاف Dell.

ملاحظة: إذا كنت تقوم بتركيب أحد محركات الأقراص الثابتة من مصدر آخر غير Dell، فإذك بحاجة إلى تثبيت نظام تشغيل وبرامج تشغيل وأدوات مساعدة على محرك الأقراص الثابتة الجديد (انظر دليل Dell Technology).

إزالة محرك الأقراص الثابتة

1. اتبع الإرشادات الواردة في [قبل أن تبدأ](#).

2. اتبع التعليمات من [خطوة 2](#) إلى [خطوة 16](#) في [إزالة لوحة النظام](#).

تنبيه: في حالة عدم وجود محرك الأقراص الثابتة في الكمبيوتر، قم بتخزينه في غلاف واقٍ مضاد للكهرباء الإستاتيكية (انظر "الحماية من تفريغ شحنات الكهرباء الإستاتيكية" في إرشادات السلامة الواردة مع الكمبيوتر لديك).

3. قم بفك المسامير اللذين يعملان على تثبيت مجموعة القرص الصلب بلوحة النظام.

4. قم بتمرير مجموعة القرص الصلب لفصلها عن الموصل الموجود على لوحة النظام.

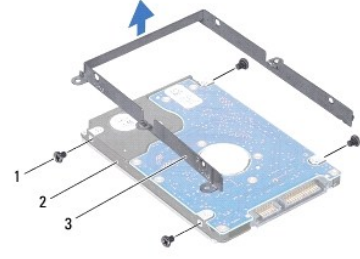
5. ارفع مجموعة القرص الصلب بعيداً عن لوحة النظام.



1 المسامير (2) 2 مجموعة محرك القرص الصلب

6. فك المسامير الأربعة التي تثبت دعامة القرص الصلب بالقرص.

7. ارفع دعامة القرص الصلب عن القرص.



1	المسامير اللولبية (4)	2	القرص الصلب
3	مسنن محرك القرص الصلب		

إعادة تركيب محرك الأقراص الثابتة

1. اتبع الإرشادات الواردة في [قيل أن تبدأ](#).
 2. أخرج القرص الصلب الجديد من غلافه.
قم بحفظ الغلاف الأصلي لتخزين أو شحن القرص الصلب.
 3. قم بمحاذاة فتحات المسامير الموجودة على دعامة القرص الصلب مع فتحات المسامير الموجودة على القرص الصلب وأعد تركيب المسامير الأربعة.
 4. قم بتمرير مجموعة القرص الصلب ودفعها لتوصيلها بالموصل الموجود على لوحة النظام.
 5. أعد تركيب المسامير اللذين يعملان على تثبيت مجموعة القرص الصلب بلوحة النظام.
 6. اتبع التعليمات من [خطوة 5](#) إلى [خطوة 20](#) في [استبدال لوحة النظام](#).
- ⚠ **تنبيه:** قبل تشغيل الكمبيوتر، أعد تركيب كل المسامير اللولبية وتأكد من عدم وجود مسامير لولبية مفكوكة داخل الكمبيوتر. قد يؤدي عدم القيام بذلك إلى إتلاف الكمبيوتر.
7. قم بتثبيت نظام التشغيل للكمبيوتر حسب الحاجة. انظر "استعادة نظام التشغيل" في [Setup Guide](#) (دليل الإعداد).
 8. قم بتثبيت برامج التشغيل والأدوات المساعدة للكمبيوتر حسب الحاجة. لمزيد من المعلومات، انظر دليل [Dell Technology](#).

[رجوع إلى صفحة المحتويات](#)

الغطاء الأوسط

دليل خدمة الطراز **Inspiron™ N4010** من Dell™

[فك الغطاء الأوسط](#)

[إعادة تركيب الغطاء الأوسط](#)

تحذير: قبل أن تبدأ العمل بداخل الكمبيوتر، يرجى قراءة معلومات الأمان الواردة مع جهاز الكمبيوتر. لمزيد من المعلومات حول أفضل ممارسات الأمان، انظر [Regulatory Compliance Homepage](#) (الصفحة الرئيسية لسياسة الالتزام بالقوانين) على الموقع التالي www.dell.com/regulatory_compliance.

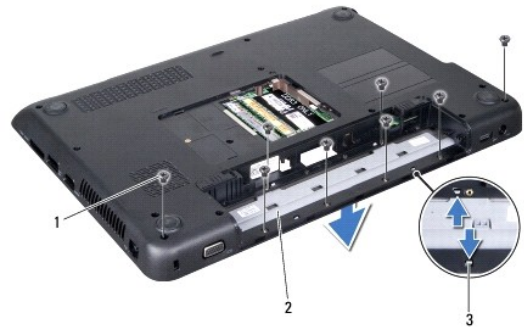
تنبيه: لتجنب تفريغ الشحنات الإلكترونية، قم بعزل نفسك أرضياً باستخدام شريط معصم خاص بالعزل الأرضي أو لمس سطح معنني غير مغطى بشكل دوري.

تنبيه: ينبغي أن يقتصر إجراء الإصلاحات في الكمبيوتر على فني معتمد للخدمة. فالضمان لا يغطي أي تلف ناتج عن أعمال صيانة غير معتمدة من قبل Dell™.

تنبيه: للمساعدة على منع إتلاف لوحة النظام، قم بفك البطارية الرئيسية (انظر [إزالة البطارية](#)) قبل العمل داخل الكمبيوتر.

فك الغطاء الأوسط

1. اتبع الإرشادات الواردة في [فصل أن تبدأ](#).
2. قم بإزالة البطارية (انظر [إزالة البطارية](#)).
3. اتبع التعليمات من [خطوة 3](#) إلى [خطوة 4](#) في [إزالة محرك الأقراص الضوئية](#).
4. قم بإزالة غطاء الوحدة (انظر [إزالة غطاء الوحدة](#)).
5. قم بإزالة وحدة (وحدات) الذاكرة (انظر [إزالة وحدة \(وحدات\) الذاكرة](#)).
6. قم بإزالة لوحة المفاتيح (انظر [إزالة لوحة المفاتيح](#)).
7. إزالة مسند راحة اليد (انظر [إزالة مسند راحة اليد](#)).
8. قم بإزالة مجموعة الشاشة (انظر [إزالة مجموعة الشاشة](#)).
9. قم بفك المسامير الثمانية التي تثبت الغطاء الأوسط بقاعدة الكمبيوتر.
01. قم بتحرير الألسنة الأربعة التي تثبت الغطاء الأوسط بقاعدة الكمبيوتر.
11. اسحب الغطاء الأوسط لأسفل.



1	مسامير لولبية (8)	2	الغطاء الأوسط
3	ألسنة (4)		

إعادة تركيب الغطاء الأوسط

1. اتبع الإرشادات الواردة في [قبل أن تبدأ](#).
2. قم بمحاذاة الألسنة الأربعة الموجودة على الغطاء الأوسط مع الفتحات الموجودة في قاعدة الكمبيوتر وأعد تركيب الغطاء الأوسط في مكانه.
3. أعد تركيب المسامير التماثلية التي تثبت الغطاء الأوسط بقاعدة الكمبيوتر.
4. أعد تركيب مجموعة الشائبة (انظر [إعادة وضع مجموعة الشائبة](#)).
5. أعد تركيب مسند راحة اليد (انظر [إعادة تركيب مسند راحة اليد](#)).
6. أعد تركيب لوحة المفاتيح (انظر [إعادة تركيب لوحة المفاتيح](#)).
7. أعد تركيب وحدة (وحدات) الذاكرة (انظر [إعادة تركيب وحدة \(وحدات\) الذاكرة](#)).
8. أعد تركيب غطاء الوحدة (انظر [إعادة تركيب غطاء الوحدة](#)).
9. اتبع التعليمات من [خطوة 4](#) إلى [خطوة 5](#) في [إعادة تركيب محرك الأقراص الضوئية](#).
01. أعد تركيب البطارية (انظر [استبدال البطارية](#)).

⚠ **تنبيه:** قبل تشغيل الكمبيوتر، أعد تركيب كل المسامير اللولبية وتأكد من عدم وجود مسامير لولبية مفكوكة داخل الكمبيوتر. قد يؤدي عدم القيام بذلك إلى إتلاف الكمبيوتر.

[رجوع إلى صفحة المحتويات](#)

لوحة الإدخال والإخراج

دليل خدمة الطراز Dell™ من Inspiron™ N4010

إزالة لوحة الإدخال والإخراج

إعادة تركيب لوحة الإدخال والإخراج

⚠ تحذير: قبل أن تبدأ العمل بداخل الكمبيوتر، يرجى قراءة معلومات الأمان الواردة مع جهاز الكمبيوتر. لمزيد من المعلومات حول أفضل ممارسات الأمان، انظر Regulatory Compliance Homepage (الصفحة الرئيسية لسياسة الالتزام بالقوانين) على الموقع التالي www.dell.com/regulatory_compliance.

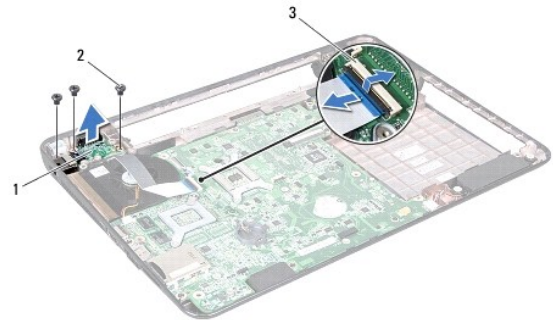
⚠ تنبيه: ينبغي أن يقتصر إجراء الإصلاحات في الكمبيوتر على فني معتمد للخدمة. فالضمان لا يغطي أي تلف ناتج عن أعمال صيانة غير معتمدة من قبل Dell™.

⚠ تنبيه: لتجنب تفريغ الشحنات الإلكترونية واستاتيكية، قم بعزل نفسك أرضياً باستخدام شريط مصمم خصيصاً للعزل الأرضي أو لمس سطح معدني غير مطلي من وقت لآخر (مثل موصل موجود بالكمبيوتر الذي بحوزتك).

⚠ تنبيه: للمساعدة على منع إتلاف لوحة النظام، قم بفك البطارية الرئيسية (انظر [إزالة البطارية](#)) قبل العمل داخل الكمبيوتر.

إزالة لوحة الإدخال والإخراج

1. اتبع الإرشادات الواردة في [قبل أن تبدأ](#).
2. قم بإزالة البطارية (انظر [إزالة البطارية](#)).
3. اتبع التعليمات من [خطوة 3](#) إلى [خطوة 4](#) في [إزالة محرك الأقراص الضوئية](#).
4. قم بإزالة غطاء الوحدة (انظر [إزالة غطاء الوحدة](#)).
5. قم بإزالة وحدة (وحدات) الذاكرة (انظر [إزالة وحدة \(وحدات\) الذاكرة](#)).
6. قم بإزالة لوحة المفاتيح (انظر [إزالة لوحة المفاتيح](#)).
7. إزالة مسند راحة اليد (انظر [إزالة مسند راحة اليد](#)).
8. قم بإزالة مجموعة الشاشة (انظر [إزالة مجموعة الشاشة](#)).
9. قم بإزالة الغطاء الأوسط (انظر [إزالة الغطاء الأوسط](#)).
01. انفصل كبل لوحة I/O عن الموصل الموجود على لوحة النظام.
11. قم بإزالة المسامير اللولبية الثلاثة المثبتة للوحة I/O في قاعدة الكمبيوتر.
21. ارفع لوحة الإدخال/الإخراج عن الجزء السفلي من الكمبيوتر.



1	لوحة الإدخال والإخراج	2	مسامير لولبية (3)
3	موصل كبل لوحة الإدخال والإخراج		

إعادة تركيب لوحة الإدخال والإخراج

1. اتبع الإرشادات الواردة في [قبل أن تبدأ](#).
2. قم بمحاذاة فتحات المسامير الموجودة على لوحة I/O مع فتحات المسامير الموجودة على قاعدة الكمبيوتر.
3. أعد تركيب المسامير اللولبية الثلاثة المثبتة للوحة I/O في قاعدة الكمبيوتر.
4. قم بتوصيل كابل لوحة I/O بالموصل الموجود على لوحة النظام.
5. أعد تركيب الغطاء الأوسط (انظر [إعادة تركيب الغطاء الأوسط](#)).
6. أعد تركيب مجموعة الشاشة (انظر [إعادة وضع مجموعة الشاشة](#)).
7. أعد تركيب مسند راحة اليد (انظر [إعادة تركيب مسند راحة اليد](#)).
8. أعد تركيب لوحة المفاتيح (انظر [إعادة تركيب لوحة المفاتيح](#)).
9. أعد تركيب وحدة (وحدات) الذاكرة (انظر [إعادة تركيب وحدة \(وحدات\) الذاكرة](#)).
01. أعد تركيب غطاء الوحدة (انظر [إعادة تركيب غطاء الوحدة](#)).
11. اتبع التعليمات من [خطوة 4](#) إلى [خطوة 5](#) في [إعادة تركيب محرك الأقراص الضوئية](#).
21. أعد تركيب البطارية (انظر [استبدال البطارية](#)).

⚠ **تنبيه:** قبل تشغيل الكمبيوتر، أعد تركيب كل المسامير اللولبية وتأكد من عدم وجود مسامير لولبية مفكوكة داخل الكمبيوتر. قد يؤدي عدم القيام بذلك إلى إتلاف الكمبيوتر.

[رجوع إلى صفحة المحتويات](#)

لوحة المفاتيح

دليل خدمة الطراز Dell™ من Inspiron™ N4010

إزالة لوحة المفاتيح.

إعادة تركيب لوحة المفاتيح.

⚠ **تحذير:** قبل أن تبدأ العمل بداخل الكمبيوتر، يرجى قراءة معلومات الأمان الواردة مع جهاز الكمبيوتر. لمزيد من المعلومات حول أفضل ممارسات الأمان، انظر Regulatory Compliance Homepage (الصفحة الرئيسية لسياسة الالتزام بالقوانين) على الموقع التالي www.dell.com/regulatory_compliance.

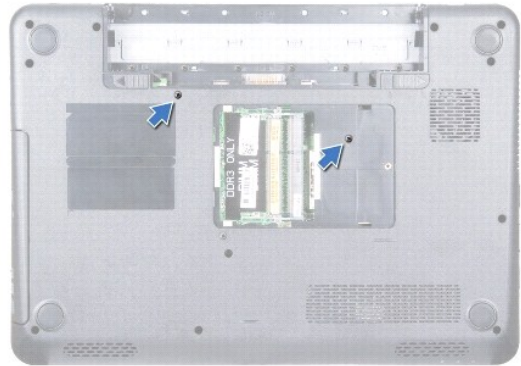
⚠ **تنبيه:** ينبغي أن يقتصر إجراء الإصلاحات في الكمبيوتر على فني معتمد للخدمة. فالضمان لا يغطي أي تلف ناتج عن أعمال صيانة غير معتمدة من قبل Dell™.

⚠ **تنبيه:** لتجنب تفريغ الشحنات الإلكترونية واستاتيكية، قم بعزل نفسك أرضياً باستخدام شريط مصمم خصيصاً بالعزل الأرضي أو لمس سطح معدني غير مطلي من وقت لآخر (مثل موصل موجود بالكمبيوتر الذي بحوزتك).

⚠ **تنبيه:** للمساعدة على منع إتلاف لوحة النظام، قم بفك البطارية الرئيسية (انظر [إزالة البطارية](#)) قبل العمل داخل الكمبيوتر.

إزالة لوحة المفاتيح.

1. اتبع الإرشادات الواردة في [قبل أن تبدأ](#).
2. قم بإزالة البطارية (انظر [إزالة البطارية](#)).
3. قم بإزالة غطاء الوحدة (انظر [إزالة غطاء الوحدة](#)).
4. قم بإزالة وحدة (وحدات) الذاكرة (انظر [إزالة وحدة \(وحدات\) الذاكرة](#)).
5. قم بإزالة المسامير اللولبيين المثبتين للوحة المفاتيح في قاعدة الكمبيوتر.



⚠ **تنبيه:** إن رنوس المسامير هشة، ويسهل تركيبها في وضع خاطئ، وتستغرق وقتاً لإعادة تركيبها. كن حريصاً عند فك لوحة المفاتيح والتعامل معها.

6. قم بقلب الكمبيوتر وفتح الشاشة لأقصى درجة ممكنة.
7. قم بتمرير لوحة المفاتيح لأسفل لتحرير الأسننة الموجودة على مسند اليد والتي تثبت لوحة المفاتيح.
8. قم بتمرير مخطاط بلاستيكي بين لوحة المفاتيح ومسند اليد. قم برفع لوحة المفاتيح لفكها من الأسننة المثبتة الموجودة على مسند اليد.



1	مسمار بلاستيكي	2	لوحة المفاتيح
---	----------------	---	---------------

9. ارفع لوحة المفاتيح لأعلى برفق حتى تخرج من مسند راحة اليد.

⚠ تنبيه: كن حذراً جداً عند إزالة لوحة المفاتيح والتعامل معها. قد يؤدي عدم الالتزام بذلك إلى تعرض لوحة الشاشة للخدش.

01. دون جذب لوحة المفاتيح بقوة، أمسك بها باتجاه الشاشة.

11. ارفع مزلاج الموصل الذي يثبت كابل لوحة المفاتيح بالموصل الموجود على لوحة النظام وقم بإزالة الكابل.

21. ارفع لوحة المفاتيح من الكمبيوتر.



1	ألصقة لوحة المفاتيح (5)	2	فتحة توصيل كابل لوحة المفاتيح
---	-------------------------	---	-------------------------------

إعادة تركيب لوحة المفاتيح

1. اتبع الإرشادات الواردة في [فصل أن تبدأ](#).
2. ادفع كابل لوحة المفاتيح داخل الموصل الموجود على لوحة النظام. اضغط لأسفل على مزلاج الموصل لإحكام تثبيت كابل لوحة المفاتيح بالموصل الموجود على لوحة النظام.
3. قم بتثبيت الألصقة الموجودة على لوحة المفاتيح في الفتحات الموجودة على مسند اليد.
4. اضغط برفق حول حوافي لوحة المفاتيح ومررها لأعلى لتثبيت لوحة المفاتيح تحت الألصقة الموجودة على مسند اليد.
5. قم بإغلاق شاشة العرض وقلب الكمبيوتر.
6. قم بإعادة تركيب المسمارين اللولبيين المثبتين للوحة المفاتيح في قاعدة الكمبيوتر.

7. أعد تركيب وحدة (وحدات) الذاكرة (انظر إعادة تركيب وحدة (وحدات) الذاكرة).

8. أعد تركيب غطاء الوحدة (انظر إعادة تركيب غطاء الوحدة).

9. إعادة وضع البطارية (انظر استبدال البطارية).

⚠ **تنبيه:** قبل تشغيل الكمبيوتر، أعد تركيب كل المسامير اللولبية وتأكد من عدم وجود مسامير لولبية مفتوحة داخل الكمبيوتر. قد يؤدي عدم القيام بذلك إلى إتلاف الكمبيوتر.

[رجوع إلى صفحة المحتويات](#)

وحدة (وحدات الذاكرة)

دليل خدمة الطراز Dell™ من Inspiron™ N4010

● إزالة وحدة (وحدات) الذاكرة

● إعادة تركيب وحدة (وحدات) الذاكرة

⚠ تحذير: قبل أن تبدأ العمل بداخل الكمبيوتر، يرجى قراءة معلومات الأمان الواردة مع جهاز الكمبيوتر. لمزيد من المعلومات حول أفضل ممارسات الأمان، انظر Regulatory Compliance Homepage (الصفحة الرئيسية لسياسة الالتزام بالقوانين) على الموقع التالي www.dell.com/regulatory_compliance.

△ تنبيه: ينبغي أن يقتصر إجراء الإصلاحات في الكمبيوتر على فني معتمد للخدمة. فالضمان لا يغطي أي تلف ناتج عن أعمال صيانة غير معتمدة من قبل Dell™.

△ تنبيه: لتجنب تفريغ الشحنات الإلكترونية وستاتيكية، قم بعزل نفسك أرضياً باستخدام شريط مصمم خاص بالعزل الأرضي أو لمس سطح معدني غير مطلي من وقت لآخر (مثل موصل موجود بالكمبيوتر الذي بحوزتك).

△ تنبيه: للمساعدة على منع إتلاف لوحة النظام، قم بفك البطارية الرئيسية (انظر [إزالة البطارية](#)) قبل العمل داخل الكمبيوتر.

يمكنك زيادة ذاكرة الجهاز لديك بتركيب وحدات للذاكرة في لوحة النظام. انظر "المواصفات" في *System Information* للبحث عن معلومات حول نوع الذاكرة المعتمد بواسطة الكمبيوتر.

📎 ملاحظة: يغطي ضمان الكمبيوتر الخاص بك وحدات الذاكرة التي تم شراؤها من Dell™.

الكمبيوتر لديك مزود بمقبسي SO-DIMM يمكن للمستخدم الوصول إليهما، وهما DIMM A و DIMM B، واللذين يمكن الوصول إليهما من قاعدة الكمبيوتر.

إزالة وحدة (وحدات) الذاكرة

1. اتبع الإرشادات الواردة في [قبل أن تبدأ](#).

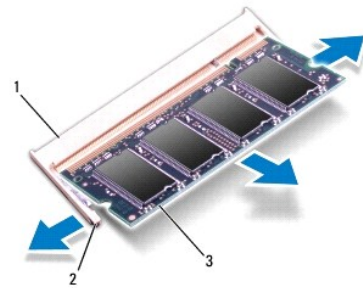
2. قم بإزالة البطارية (انظر [إزالة البطارية](#)).

3. قم بإزالة غطاء الوحدة (انظر [إزالة غطاء الوحدة](#)).

△ تنبيه: يرجى عدم استخدام أدوات لفصل مشابك تثبيت وحدة الذاكرة لتفادي إتلاف موصل وحدة الذاكرة.

4. استخدم أطراف أصابعك للمساعدة بعناية بين مشابك التثبيت الموجودة على طرفي موصل وحدة الذاكرة وذلك حتى تبرز وحدة الذاكرة للخارج.

5. قم بإزالة وحدة الذاكرة من الموصل الخاص بها.



1	موصل وحدة الذاكرة	2	مشابك التثبيت (2)
3	وحدة الذاكرة		

إعادة تركيب وحدة (وحدات) الذاكرة

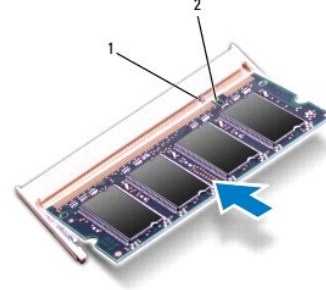
△ تنبيه: إذا احتجت إلى تركيب وحدات ذاكرة في موصلين، فقم بتركيب وحدة ذاكرة في الموصل المميز بالعلامة "DIMM A" قبل تركيب وحدة ذاكرة في الموصل المميز بالعلامة "DIMM B".

1. اتبع الإرشادات الواردة في [قبل أن تبدأ](#).

2. قم بمحاذاة الشق الموجود على وحدة الذاكرة مع اللسان الموجود في موصل وحدة الذاكرة.

3. ادفع وحدة الذاكرة بقوة داخل الفتحة بزاوية 45 درجة واضغط عليها لأسفل حتى يصدر صوت للدلالة على استقرارها في موضعها بالحكام. إذا لم تسمع صوت استقرار وحدة الذاكرة في موضعها، فقم بإزالتها وإعادة تركيبها.

ملاحظة: إذا لم تكن وحدة الذاكرة مثبتة بشكل سليم، فقد لا يبدأ الكمبيوتر في التمهيد بشكل صحيح.



1	اللسان	2	الفتحة
---	--------	---	--------

4. أعد تركيب غطاء الوحدة (انظر إعادة تركيب غطاء الوحدة).

5. أعد تركيب البطارية (انظر استبدال البطارية)، أو قم بتوصيل محول التيار المتردد بالكمبيوتر ثم صله بمأخذ تيار كهربائي.

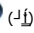
⚠ **تنبيه:** قبل تشغيل الكمبيوتر، أعد تركيب كل المسامير اللولبية وتأكد من عدم وجود مسامير لولبية مفكوكة داخل الكمبيوتر. قد يؤدي عدم القيام بذلك إلى إتلاف الكمبيوتر.

6. ابدأ تشغيل الكمبيوتر.


أثناء قيام الكمبيوتر بالتمهيد، فإنه يكتشف وحدة (وحدات) الذاكرة ويقوم بتحديث معلومات تهيئة النظام تلقائيًا.

للتأكد من حجم الذاكرة التي تم تثبيتها في الكمبيوتر:

Windows® Vista:

انقر فوق  Start (إل) -> Help and Support (التعليمات والدعم) -> Dell System Information (معلومات نظام Dell).

Windows® 7:

انقر فوق  Start (إل) -> Control Panel (لوحة التحكم) -> System and Security (النظام والأمان) -> System (النظام).

[رجوع إلى صفحة المحتويات](#)

بطاقة (بطاقات) Mini-Card اللاسلكية

دليل خدمة الطراز Dell™ من Inspiron™ N4010

- إزالة بطاقة (بطاقات) Mini-Card
- إعادة تركيب بطاقة (بطاقات) Mini-Card

تحذير: قبل أن تبدأ العمل بداخل الكمبيوتر، يرجى قراءة معلومات الأمان الواردة مع جهاز الكمبيوتر. لمزيد من المعلومات حول أفضل ممارسات الأمان، انظر Regulatory Compliance Homepage (الصفحة الرئيسية لسياسة الالتزام بالقوانين) على الموقع التالي www.dell.com/regulatory_compliance.

تنبيه: ينبغي أن يقتصر إجراء الإصلاحات في الكمبيوتر على فني معتمد للخدمة. فالضمان لا يغطي أي تلف ناتج عن أعمال صيانة غير معتمدة من قبل Dell™.

تنبيه: لتجنب تفريغ الشحنات الإلكترونية وستاتيكية، قم بعزل نفسك أرضياً باستخدام شريط مصمم خاص بعزل الأرضي أو لمس سطح معدني غير مطلي من وقت لآخر (مثل موصل موجود بالكمبيوتر الذي بحوزتك).

تنبيه: للمساعدة على منع إتلاف لوحة النظام، قم بفتح البطارية الرئيسية (انظر [إزالة البطارية](#)) قبل العمل داخل الكمبيوتر.

تنبيه: في حالة عدم وجود بطاقة Mini-Card داخل الكمبيوتر، احتفظ بها داخل عبوة واقية مضادة للكهرباء الإستاتيكية (انظر "الحماية من تفريغ شحنات الكهرباء الإستاتيكية" ضمن إرشادات السلامة الواردة مع الكمبيوتر لديك).

ملاحظة: لا تضمن Dell توافق بطاقات Mini-Card ولا توفر لها الدعم إذا كنت من مصادر أخرى بخلاف Dell.

إذا كنت قد طلبت شراء بطاقة Mini-Card لاسلكية مع الكمبيوتر، فستكون هذه البطاقة قد تم تركيبها بالفعل.

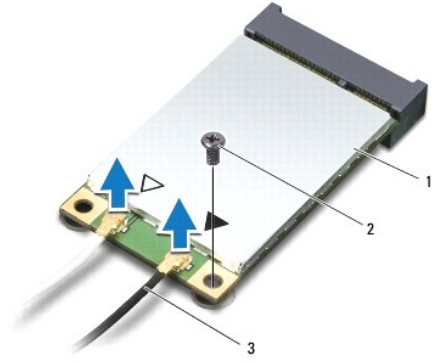
يعتمد الكمبيوتر الذي تستخدمه الأجهزة التالية:

- 1 فتحة بطاقة Mini-Card واحدة – نطاق التردد المحمول أو شبكة الاتصال اللاسلكية واسعة النطاق (WWAN)
- 1 فتحة بطاقة Mini-Card نصفية واحدة – شبكة الاتصال اللاسلكية المحلية (WLAN) أو Wi-Fi أو توافق عالمي – Microwave Access (WiMax)

ملاحظة: بناءً على تهيئة الكمبيوتر في وقت شرائه، يمكن أن تأتي فتحات بطاقات Mini-Card مزودة ببطاقات Mini-Card مثبتة بها، وقد لا تكون مزودة بها.

إزالة بطاقة (بطاقات) Mini-Card

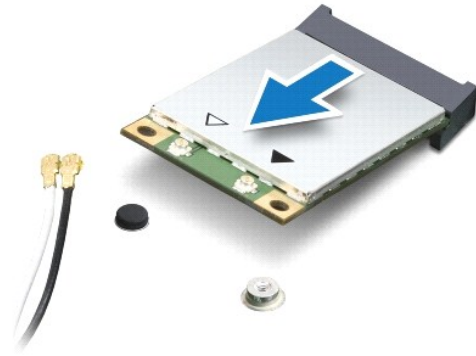
1. اتبع الإرشادات الواردة في [قبل أن تبدأ](#).
 2. قم بإزالة البطارية (انظر [إزالة البطارية](#)).
 3. اتبع التعليمات من [خطوة 3](#) إلى [خطوة 4](#) في [إزالة محرك الأقراص الضوئية](#).
 4. قم بإزالة غطاء الوحدة (انظر [إزالة غطاء الوحدة](#)).
 5. قم بإزالة وحدة (وحدات) الذاكرة (انظر [إزالة وحدة \(وحدات\) الذاكرة](#)).
 6. قم بإزالة لوحة المفاتيح (انظر [إزالة لوحة المفاتيح](#)).
 7. إزالة مسند راحة اليد (انظر [إزالة مسند راحة اليد](#)).
 8. افصل كابلات الهوائي من بطاقة Mini-Card.
- تنبيه:** عندما تقوم بفصل أحد الكابلات، قم بسحبه من الموصل أو لسان الجذب، وليس من الكيل نفسه. يوجد في بعض الكابلات موصلات ذات المسمة للثنييت، فإذا كنت تقوم بفصل هذا النوع من الكابلات، فاضغط على لسان الثنييت قبل فصل الكابل. عندما تقوم بفصل الموصلات، حافظ على بقائها في وضع مستقيم لتجنب ثني أية أسنان في الموصل. أيضاً، قبل فصل أحد الكابلات، تأكد من أن طرفي الموصل (مقبس وفتحة التوصيل) في الاتجاه والمحاذاة الصحيحين.



1	بطاقة Mini-Card	2	مسمار لولبي	3	كابلات الهوائي (2)
---	-----------------	---	-------------	---	--------------------

9. قم بترك المسامير التي تثبت بطاقة Mini-Card باللوحة التابعة.

01. قم بإخراج بطاقة Mini-Card من الموصل الموجود على اللوحة التابعة.



إعادة تركيب بطاقة (بطاقات) Mini-Card

1. اتبع الإرشادات الواردة في [قبل أن تبدأ](#).

2. أخرج بطاقة Mini-Card الجديدة من غلافها.

⚠ **تنبيه:** اضغط بقوة وانتظام لدفع البطاقة وإدخالها في موضعها. إذا بالغت في استخدام القوة، فقد تتلف الموصل.

⚠ **تنبيه:** إن فتحات التوصيل مميزة بما يضمن التركيب الصحيح، إذا شعرت بمقاومة، فافحص الموصلات الموجودة على البطاقة وتلك الموجودة بلوحة النظام وأعد محاذاة البطاقة.

⚠ **تنبيه:** لتفادي إتلاف بطاقة Mini-Card، لا تلمس مطلقاً بوضع الكابلات أسفل البطاقة.

3. قم بإدخال موصل بطاقة Mini-Card بزاوية 45 درجة في الموصل المناسب باللوحة التابعة. على سبيل المثال، يتميز موصل بطاقة WLAN بعلامة **WLAN** وهكذا.

4. اضغط على الطرف الآخر لبطاقة Mini-Card لأسفل في الفتحة الموجودة باللوحة التابعة وأعد تركيب المسمار اللولبي الذي يثبت بطاقة Mini-Card بموصل اللوحة التابعة.

5. قم بتوصيل كابلات الهوائي المناسبة ببطاقة Mini-Card التي تقوم بتركيبها. يوفر الجدول التالي مخطط كابل الهوائي لكل بطاقة من بطاقات Mini-Card يدعمها الكمبيوتر الذي بحوزتك.

نظام ألوان كابل الهوائي	الموصلات الموجودة على بطاقة Mini-Card
	الشبكة المحلية واسعة النطاق (WWAN) (عدد 2 كابل للهوائي)
أبيض ذو شريط رمادي	الشبكة المحلية واسعة النطاق (WWAN) الرئيسية (التمثّل الأبيض)
أسود ذو شريط رمادي	الشبكة المحلية واسعة النطاق (WWAN) الإضافية (التمثّل الأسود)
	الشبكة المحلية اللاسلكية (WLAN) (عدد كابلين للهوائي)
أبيض	الشبكة المحلية اللاسلكية (WLAN) الرئيسية (التمثّل الأبيض)
أسود	الشبكة المحلية اللاسلكية (WLAN) الإضافية (التمثّل الأسود)

6. قم بتأمين كابلات الهوائي غير المستخدمة في الحجة الواقية المصنوعة من الميلاز.

7. أعد تركيب مسند راحة اليد (انظر [إعادة تركيب مسند راحة اليد](#)).

8. أعد تركيب لوحة المفاتيح (انظر [إعادة تركيب لوحة المفاتيح](#)).

9. أعد تركيب وحدة (وحدات) الذاكرة (انظر [إعادة تركيب وحدة \(وحدات\) الذاكرة](#)).

01. أعد تركيب غطاء الوحدة (انظر [إعادة تركيب غطاء الوحدة](#)).

11. اتبع التعليمات من [خطوة 4](#) إلى [خطوة 5](#) في [إعادة تركيب محرك الأقراص الضوئية](#).

21. أعد تركيب البطارية (انظر [استبدال البطارية](#)).

⚠ **تنبيه:** قبل تشغيل الكمبيوتر، أعد تركيب كل المسامير اللولبية وتأكد من عدم وجود مسامير لولبية مفقودة داخل الكمبيوتر. قد يؤدي عدم القيام بذلك إلى إتلاف الكمبيوتر.

31. قم بتثبيت برامج التشغيل والأدوات المساعدة للكمبيوتر، كما يلزم. لمزيد من المعلومات، انظر دليل [Dell Technology](#).

📌 **ملاحظة:** في حالة قيامك بتركيب بطاقة Mini-Card لاسلكية من مصدر آخر غير Dell، يجب عليك تركيب برامج تشغيل وأدوات مساعدة مناسبة للحصول على مزيد من المعلومات العامة الخاصة ببرامج التشغيل، انظر دليل [Dell Technology](#).

[رجوع إلى صفحة المحتويات](#)

محرك الأقراص الضوئية

دليل خدمة الطراز Dell™ من Inspiron™ N4010

● إزالة محرك الأقراص الضوئية

● إعادة تركيب محرك الأقراص الضوئية

⚠ تحذير: قبل أن تبدأ العمل بداخل الكمبيوتر، يرجى قراءة معلومات الأمان الواردة مع جهاز الكمبيوتر. لمزيد من المعلومات حول أفضل ممارسات الأمان، انظر Regulatory Compliance Homepage (الصفحة الرئيسية لسياسة الالتزام بالقوانين) على الموقع التالي www.dell.com/regulatory_compliance.

⚠ تنبيه: ينبغي أن يقتصر إجراء الإصلاحات في الكمبيوتر على فني معتمد للخدمة. فالضمان لا يغطي أي تلف ناتج عن أعمال صيانة غير معتمدة من قبل Dell™.

⚠ تنبيه: لتجنب تفريغ الشحنات الإلكترونية واستاتيكية، قم بعزل نفسك أرضياً باستخدام شريط مصمم خصيصاً بالعزل الأرضي أو لمس سطح معدني غير مطلي من وقت لآخر (مثل موصل موجود بالكمبيوتر الذي بحوزتك).

⚠ تنبيه: للمساعدة على منع إتلاف لوحة النظام، قم بفك البطارية الرئيسية (انظر [إزالة البطارية](#)) قبل العمل داخل الكمبيوتر.

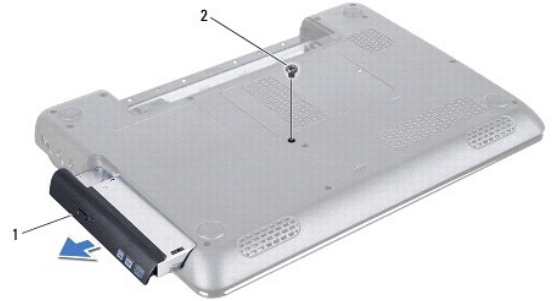
إزالة محرك الأقراص الضوئية

1. اتبع الإرشادات الواردة في [قبل أن تبدأ](#).

2. قم بإزالة البطارية (انظر [إزالة البطارية](#)).

3. قم بإزالة المسامير اللولبية المثبتة لمجموعة محرك القرص الضوئي في قاعدة الكمبيوتر.

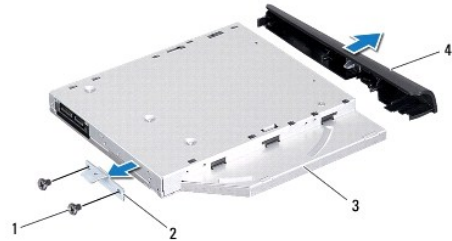
4. قم بتمرير مجموعة محرك القرص الضوئي خارج الحاوية المخصصة لها.



1	مجموعة محرك القرص الضوئي	2	مسامير لولبية
---	--------------------------	---	---------------

5. قم بفك المسامير اللولبيين اللذين يعملان على إحكام تثبيت دعامة محرك الأقراص الضوئية بمحرك الأقراص.

6. اسحب واجهة محرك الأقراص الضوئية لفصلها عن المحرك.



1	المسامير (2)	2	دعامة محرك الأقراص الضوئية
3	محرك الأقراص الضوئية	4	واجهة محرك الأقراص الضوئية

إعادة تركيب محرك الأقراص الضوئية

1. اتبع الإرشادات الواردة في [فيل أن تبدأ](#).
2. قم بحاذة اللسانين الموجودين على واجهة محرك الأقراص الضوئية مع الفتحتين الموجودتين على محرك الأقراص الضوئية وثبت الواجهة في مكانها.
3. قم بحاذة فتحتي المسامير الموجودتين على دعامة محرك الأقراص الضوئية مع فتحتي المسامير الموجودتين على محرك الأقراص الضوئية وأعد تركيب المسامير.
4. أدخل مجموعة محرك القرص الضوئي في الحاوية المخصصة لهذا المحرك حتى تستقر في موضعها تمامًا.
5. أعد تركيب المسامير اللولبية المثبت لمجموعة محرك القرص الضوئي في قاعدة الكمبيوتر.
6. أعد تركيب البطارية (انظر [استبدال البطارية](#)).

⚠ **تنبيه:** قبل تشغيل الكمبيوتر، أعد تركيب كل المسامير اللولبية وتأكد من عدم وجود مسامير لولبية مفكوكة داخل الكمبيوتر. قد يؤدي عدم القيام بذلك إلى إتلاف الكمبيوتر.

[رجوع إلى صفحة المحتويات](#)

مسند راحة اليد

دليل خدمة الطراز **Dell™ من Inspiron™ N4010**

[إزالة مسند راحة اليد](#)

[إعادة تركيب مسند راحة اليد](#)

تحذير: قبل أن تبدأ العمل بداخل الكمبيوتر، يرجى قراءة معلومات الأمان الواردة مع جهاز الكمبيوتر. لمزيد من المعلومات حول أفضل ممارسات الأمان، انظر [Regulatory Compliance Homepage](#) (الصفحة الرئيسية لسياسة الالتزام بالقوانين) على الموقع التالي www.dell.com/regulatory_compliance.

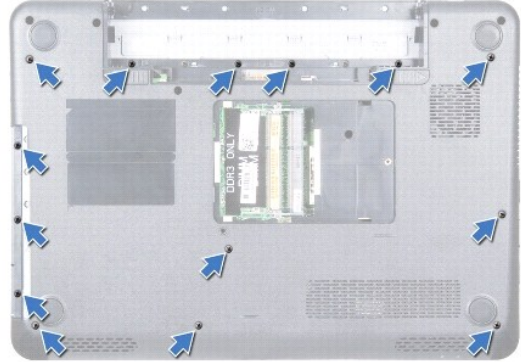
تنبيه: ينبغي أن يقتصر إجراء الإصلاحات في الكمبيوتر على فني معتمد للخدمة. فالضمان لا يغطي أي تلف ناتج عن أعمال صيانة غير معتمدة من قبل Dell™.

تنبيه: لتجنب تفريغ الشحنات الإلكترونية وستاتيكية، قم بعزل نفسك أرضياً باستخدام شريط مصمم خصيصاً للعزل الأرضي أو لمس سطح معدني غير مطلي من وقت لآخر (مثل موصل موجود بالكمبيوتر الذي بحوزتك).

تنبيه: للمساعدة على منع إتلاف لوحة النظام، قم بفك البطارية الرئيسية (انظر [إزالة البطارية](#)) قبل العمل داخل الكمبيوتر.

إزالة مسند راحة اليد

1. اتبع الإرشادات الواردة في [قبل أن تبدأ](#).
2. قم بإزالة البطارية (انظر [إزالة البطارية](#)).
3. اتبع التعليمات من [خطوة 3](#) إلى [خطوة 4](#) في [إزالة محرك الأقراص الضوئية](#).
4. قم بإزالة غطاء الوحدة (انظر [إزالة غطاء الوحدة](#)).
5. قم بإزالة وحدة (وحدات) الذاكرة (انظر [إزالة وحدة \(وحدات\) الذاكرة](#)).
6. قم بإزالة المسامير الأربعة عشر التي تثبت مسند راحة اليد بقاعدة الكمبيوتر.



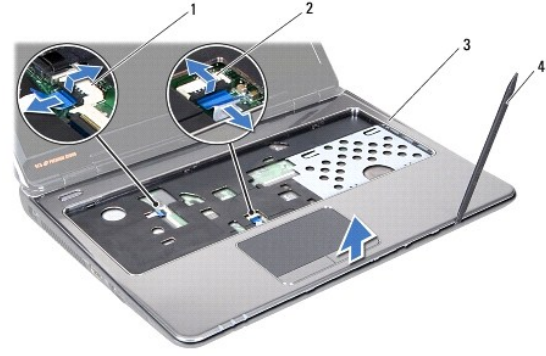
7. قم بإزالة لوحة المفاتيح (انظر [إزالة لوحة المفاتيح](#)).

تنبيه: اسحب اللسان البلاستيكي الموجود أعلى الموصلات لتجنب إتلافها.

8. افصل كابل لوحة اللمس وكابل زر الطاقة عن الموصلات الموجودة على لوحة النظام.

تنبيه: افصل مسند راحة اليد عن قاعدة الكمبيوتر برفق لتجنب إتلاف مسند راحة اليد.

9. قم بتمرير مخطط بلاستيكي بين قاعدة الكمبيوتر ومسند اليد. قم برفع وإخراج مسند اليد من قاعدة الكمبيوتر.



1	موصل كبل زر الطاقة	2	موصل كابل لوحة اللمس
3	مسند اليدين	4	مسمار بلاستيكي

إعادة تركيب مسند راحة اليد

1. اتبع الإرشادات الواردة في [قيل أن تبدأ](#).
2. قم بتمرير الألسنة الموجودة على مسند اليد في الفتحات الموجودة على الغطاء الأوسط وقم بتثبيت مسند اليد في مكانه برفق.
3. قم بتوصيل كابل لوحة اللمس وكبل زر الطاقة بالموصلات الموجودة على لوحة النظام.
4. أعد تركيب لوحة المفاتيح (انظر [إعادة تركيب لوحة المفاتيح](#)).
5. أعد تركيب المسامير اللولبية الأربعة عشر التي تثبت مسند راحة اليد بقاعدة الكمبيوتر.
6. أعد تركيب وحدة (وحدات) الذاكرة (انظر [إعادة تركيب وحدة \(وحدات\) الذاكرة](#)).
7. أعد تركيب غطاء الوحدة (انظر [إعادة تركيب غطاء الوحدة](#)).
8. اتبع التعليمات من [خطوة 4](#) إلى [خطوة 5](#) في [إعادة تركيب محرك الأقراص الضوئية](#).
9. أعد تركيب البطارية (انظر [استبدال البطارية](#)).

⚠ **تنبيه:** قبل تشغيل الكمبيوتر، أعد تركيب كل المسامير اللولبية وتأكد من عدم وجود مسامير لولبية مفكوكة داخل الكمبيوتر. قد يؤدي عدم القيام بذلك إلى إتلاف الكمبيوتر.

[رجوع إلى صفحة المحتويات](#)

لوحة زر الطاقة

دليل خدمة الطراز Dell™ من Inspiron™ N4010

إزالة لوحة زر الطاقة

إعادة تركيب لوحة زر الطاقة

⚠️ **تحذير:** قبل أن تبدأ العمل بداخل الكمبيوتر، يرجى قراءة معلومات الأمان الواردة مع جهاز الكمبيوتر. لمزيد من المعلومات حول أفضل ممارسات الأمان، انظر Regulatory Compliance Homepage (الصفحة الرئيسية لسياسة الالتزام بالقوانين) على الموقع التالي www.dell.com/regulatory_compliance.

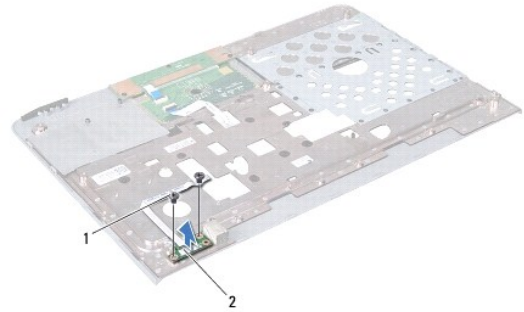
⚠️ **تنبيه:** ينبغي أن يقتصر إجراء الإصلاحات في الكمبيوتر على فني معتمد للخدمة. فالضمان لا يغطي أي تلف ناتج عن أعمال صيانة غير معتمدة من قبل Dell™.

⚠️ **تنبيه:** لتجنب تفريغ الشحنات الإلكترونية واستاتيكية، قم بعزل نفسك أرضياً باستخدام شريط مصمم خاص بالعزل الأرضي أو لمس سطح معدني غير مطلي من وقت لآخر (مثل موصل موجود بالكمبيوتر الذي بحوزتك).

⚠️ **تنبيه:** للمساعدة على منع إتلاف لوحة النظام، قم بفك البطارية الرئيسية (انظر [إزالة البطارية](#)) قبل العمل داخل الكمبيوتر.

إزالة لوحة زر الطاقة

1. اتبع الإرشادات الواردة في [قبل أن تبدأ](#).
2. قم بإزالة البطارية (انظر [إزالة البطارية](#)).
3. اتبع التعليمات من [خطوة 3](#) إلى [خطوة 4](#) في [إزالة محرك الأقراص الضوئية](#).
4. قم بإزالة غطاء الوحدة (انظر [إزالة غطاء الوحدة](#)).
5. قم بإزالة وحدة (وحدات) الذاكرة (انظر [إزالة وحدة \(وحدات\) الذاكرة](#)).
6. قم بإزالة لوحة المفاتيح (انظر [إزالة لوحة المفاتيح](#)).
7. إزالة مسند راحة اليد (انظر [إزالة مسند راحة اليد](#)).
8. قم بقلب مسند راحة اليد.
9. قم بفك المسمارين المثبتين للوحة زر الطاقة بمسند راحة اليد.
10. **ملاحظة:** يتم تثبيت كابل لوحة زر الطاقة بمسند راحة اليد.
01. قم بتحرير كابل لوحة زر الطاقة من مسند اليد.



1	المسمير (2)	2	لوحة زر الطاقة
---	-------------	---	----------------

إعادة تركيب لوحة زر الطاقة

1. اتبع الإرشادات الواردة في [قبل أن تبدأ](#).
2. قم بمحاذاة فتحات المسامير اللولبية الموجودة في لوحة زر الطاقة مع فتحات المسامير اللولبية الموجودة في مسند اليد وأعد تركيب المسامير.
3. اربط كابل لوحة زر الطاقة مع مسند اليد.
4. قم بقلب مسند راحة اليد.
5. أعد تركيب مسند راحة اليد (انظر [إعادة تركيب مسند راحة اليد](#)).
6. أعد تركيب لوحة المفاتيح (انظر [إعادة تركيب لوحة المفاتيح](#)).
7. أعد تركيب وحدة (وحدات) الذاكرة (انظر [إعادة تركيب وحدة \(وحدات\) الذاكرة](#)).
8. أعد تركيب غطاء الوحدة (انظر [إعادة تركيب غطاء الوحدة](#)).
9. اتبع التعليمات من [خطوة 4](#) إلى [خطوة 5](#) في [إعادة تركيب محرك الأقراص الضوئية](#).
01. أعد تركيب البطارية (انظر [استبدال البطارية](#)).

⚠ **تنبيه:** قبل تشغيل الكمبيوتر، أعد تركيب كل المسامير اللولبية وتأكد من عدم وجود مسامير لولبية مفكوكة داخل الكمبيوتر. قد يؤدي عدم القيام بذلك إلى إتلاف الكمبيوتر.

[رجوع إلى صفحة المحتويات](#)

البطارية

دليل خدمة الطراز Dell™ من Inspiron™ N4010

● إزالة البطارية

● استبدال البطارية

⚠ **تحذير:** قبل أن تبدأ العمل بداخل الكمبيوتر، يرجى قراءة معلومات الأمان الواردة مع جهاز الكمبيوتر. لمزيد من المعلومات حول أفضل ممارسات الأمان، انظر Regulatory Compliance Homepage (الصفحة الرئيسية لسياسة الالتزام بالقوانين) على الموقع التالي www.dell.com/regulatory_compliance.

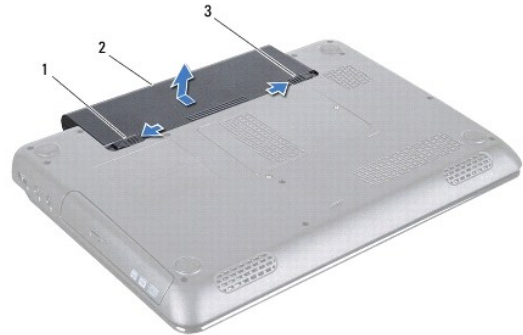
⚠ **تنبيه:** ينبغي أن يقتصر إجراء الإصلاحات في الكمبيوتر على فني معتمد للخدمة. فالضمان لا يغطي أي تلف ناتج عن أعمال صيانة غير معتمدة من قبل Dell™.

⚠ **تنبيه:** لتجنب تفريغ الشحنات الإلكترونية واستاتيكية، قم بعزل نفسك أرضياً باستخدام شريط مصمم خاص بالعزل الأرضي أو لمس سطح معدني غير مطلي من وقت لآخر (مثل موصل موجود بالكمبيوتر الذي بحوزتك).

⚠ **تنبيه:** لتفادي إلحاق التلف بالكمبيوتر، لا تستخدم البطارية المصممة خصيصاً لهذا النوع من أجهزة كمبيوتر Dell. لا تستخدم البطاريات المصممة لأجهزة كمبيوتر Dell الأخرى.

إزالة البطارية

1. اتبع الإرشادات الواردة في [قبل أن تبدأ](#).
2. أوقف تشغيل الكمبيوتر واقبله رأساً على عقب.
3. قم بتميرير ذراع تثبيت البطارية حتى يستقر في موضعه.
4. اسحب قفل تحرير البطارية إلى الوضع المفتوح.
5. قم بتميرير البطارية وإخراجها من حجرة البطارية.



1	قفل تحرير البطارية
2	البطارية
3	مزلاج قفل البطارية

استبدال البطارية

1. اتبع الإرشادات الواردة في [قبل أن تبدأ](#).
2. قم بمحاذاة الألسنة الموجودة على البطارية مع الفتحات في حاوية البطارية.
3. قم ب إدخال البطارية في حاوية البطارية حتى تستقر في موضعها.
4. حرك مزلاج قفل البطارية إلى وضع القفل.

مكبرات الصوت

دليل خدمة الطراز Dell™ من Inspiron™ N4010

[إزالة السماعات](#)

[إعادة تركيب السماعات](#)

⚠ تحذير: قبل أن تبدأ العمل بداخل الكمبيوتر، يرجى قراءة معلومات الأمان الواردة مع جهاز الكمبيوتر. لمزيد من المعلومات حول أفضل ممارسات الأمان، انظر Regulatory Compliance Homepage (الصفحة الرئيسية لسياسة الالتزام بالقوانين) على الموقع التالي www.dell.com/regulatory_compliance.

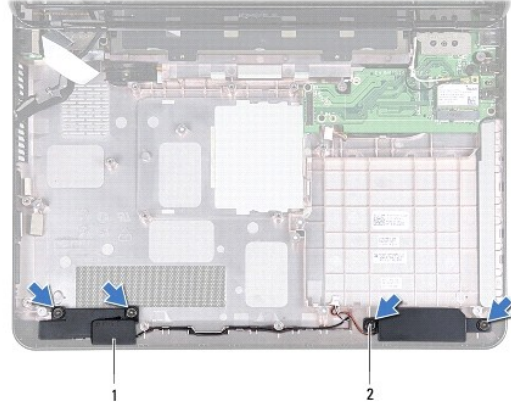
⚠ تنبيه: ينبغي أن يقتصر إجراء الإصلاحات في الكمبيوتر على فني معتمد للخدمة. فالضمان لا يغطي أي تلف ناتج عن أعمال صيانة غير معتمدة من قبل Dell™.

⚠ تنبيه: لتجنب تفريغ الشحنات الإلكترونية واستاتيكية، قم بعزل نفسك أرضياً باستخدام شريط مصمم خصيصاً بالعزل الأرضي أو لمس سطح معدني غير مطلي من وقت لآخر (مثل موصل موجود بالكمبيوتر الذي بحوزتك).

⚠ تنبيه: للمساعدة على منع إتلاف لوحة النظام، قم بفتح البطارية الرئيسية (انظر [إزالة البطارية](#)) قبل العمل داخل الكمبيوتر.

إزالة السماعات

1. اتبع الإرشادات الواردة في [فصل أن تبدأ](#).
2. اتبع التعليمات من [خطوة 2](#) إلى [خطوة 15](#) في [إزالة لوحة النظام](#).
3. قم بفتح المسامير اللولبية الأربعة (مسماران على كل جانب) التي تثبت السماعات بقاعدة الكمبيوتر.
4. قم بتبوين مسار كابل السماعات وارفعها مع الكابل خارج قاعدة الكمبيوتر.



1	السماعات (2)	2	المسامير اللولبية (4)
---	--------------	---	-----------------------

إعادة تركيب السماعات

1. اتبع الإرشادات الواردة في [فصل أن تبدأ](#).
 2. ضع السماعات على قاعدة الكمبيوتر وقم بتوجيه كابل السماعات.
 3. أعد تركيب المسامير اللولبية الأربعة التي تثبت السماعات في قاعدة الكمبيوتر.
 4. اتبع التعليمات من [خطوة 6](#) إلى [خطوة 20](#) في [استبدال لوحة النظام](#).
- ⚠ تنبيه: قبل تشغيل الكمبيوتر، أعد تركيب كل المسامير اللولبية وتأكد من عدم وجود مسامير لولبية مفكوكة داخل الكمبيوتر. قد يؤدي عدم القيام بذلك إلى إتلاف الكمبيوتر.

لوحة النظام

دليل خدمة الطراز Dell™ من Inspiron™ N4010

- 1 إزالة لوحة النظام
- 2 استبدال لوحة النظام
- 3 إدخال رقم الصيانة في نظام الإدخال/الإخراج الأساسي (BIOS)

تحذير: قبل أن تبدأ العمل بداخل الكمبيوتر، يرجى قراءة معلومات الأمان الواردة مع جهاز الكمبيوتر. لمزيد من المعلومات حول أفضل ممارسات الأمان، انظر Regulatory Compliance Homepage (الصفحة الرئيسية لسياسة الالتزام بالقوانين) على الموقع التالي www.dell.com/regulatory_compliance.

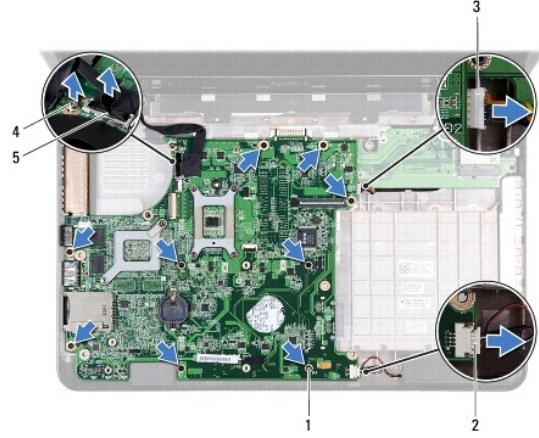
تنبيه: ينبغي أن يقتصر إجراء الإصلاحات في الكمبيوتر على فني معتمد للخدمة. فالضمان لا يغطي أي تلف ناتج عن أعمال صيانة غير معتمدة من قبل Dell™.

تنبيه: لتجنب تفريغ الشحنات الإلكترونية واستاتيكية، قم بعزل نفسك أرضياً باستخدام شريط معصم خاص بالعزل الأرضي أو لمس سطح معدني غير مطلي من وقت لآخر (مثل موصل موجود بالكمبيوتر الذي بحوزتك).

تنبيه: للمساعدة على منع إتلاف لوحة النظام، قم بفك البطارية الرئيسية (انظر [إزالة البطارية](#)) قبل العمل داخل الكمبيوتر.

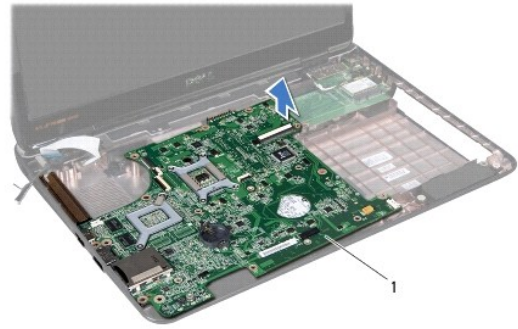
إزالة لوحة النظام

1. اتبع الإرشادات الواردة في [قبل أن تبدأ](#).
2. قم بضغط وإخراج أية بطاقات أو أقراص فارغة من فتحة قارئ بطاقات الوسائط 7 في 1.
3. قم بإزالة البطارية (انظر [إزالة البطارية](#)).
4. اتبع التعليمات من [خطوة 3](#) إلى [خطوة 4](#) في [إزالة محرك الأقراص الضوئية](#).
5. قم بإزالة غطاء الوحدة (انظر [إزالة غطاء الوحدة](#)).
6. قم بإزالة وحدة (وحدات) الناكرة (انظر [إزالة وحدة \(وحدات\) الناكرة](#)).
7. قم بإزالة لوحة المفاتيح (انظر [إزالة لوحة المفاتيح](#)).
8. إزالة مسند راحة اليد (انظر [إزالة مسند راحة اليد](#)).
9. قم بإزالة البطارية الخلفية المصغرة (انظر [إزالة البطارية الخلفية المصغرة](#)).
01. قم بإزالة المروحة الحرارية (انظر [إزالة المروحة الحرارية](#)).
11. قم بإزالة بطاقة Bluetooth (انظر [إزالة بطاقة Bluetooth](#)).
21. فصل كابل محول التيار المتردد وكابل السماعات من الموصلات الموجودة على لوحة النظام.
31. فصل كابل الشاشة من الموصل الموجود على لوحة النظام وقم بإزالة مسمار تأريض كابل الشاشة.
41. قم بإزالة المسامير اللولبية التسعة المثبتة لمجموعة لوحة النظام في قاعدة الكمبيوتر.



1	المسامير اللولبية (9)	2	موصل كابل السماعات
3	موصل كبل محول التيار المتردد	4	مسمار تأريض كابل الشاشة
5	كابل الشاشة		

51. ارفع مجموعة لوحة النظام لفصل الموصل الموجود على لوحة النظام عن الموصل الموجود على اللوحة التابعة.



1 لوحة النظام

61. اقلب مجموعة لوحة النظام رأساً على عقب.

71. اتبع التعليمات من [خطوة 3](#) إلى [خطوة 5](#) في [إزالة محرك الأقراص الثابتة](#).

81. أخرج وحدة تجميع تبريد المعالج (انظر [إخراج مجموعة التبريد الحراري](#)).

91. قم بإزالة وحدة المعالج (انظر [إزالة وحدة المعالج](#)).

استبدال لوحة النظام

1. اتبع الإرشادات الواردة في [قبل أن تبدأ](#).

2. أعد تركيب وحدة المعالج (انظر [إعادة تركيب وحدة المعالج](#)).

3. إعادة تركيب وحدة تجميع تبريد المعالج (انظر [إعادة تركيب مجموعة التبريد الحراري](#)).

4. اتبع التعليمات من [خطوة 4](#) إلى [خطوة 5](#) في [إعادة تركيب محرك الأقراص الثابتة](#).

5. اقلب مجموعة لوحة النظام رأساً على عقب.
6. قم بمحاذاة الموصلات الموجودة على لوحة النظام مع القنات الموجودة على قاعدة الكمبيوتر.
7. اضغط برفق على لوحة النظام لتوصيل الموصل الموجود على لوحة النظام بالموصل الموجود على اللوحة التابعة.
8. أعد تركيب المسامير اللولبية التسعة المثبتة لمجموعة لوحة النظام في قاعدة الكمبيوتر.
9. قم بتوصيل كابل الشاشة بالموصل الموجود على لوحة النظام وقم بإعادة تركيب مسمار تأريض كابل الشاشة.
01. قم بتوصيل كابل محول التيار المتردد وكابل السماعات بالموصلات الموجودة على لوحة النظام.
11. أعد تركيب بطاقة Bluetooth (انظر إعادة وضع بطاقة Bluetooth).
21. أعد تركيب مروحة الحرارة (انظر إعادة تركيب المروحة الحرارية).
31. أعد تركيب البطارية الخلفية المصغرة (انظر إعادة تركيب البطارية الخلفية المصغرة).
41. أعد تركيب مسند راحة اليد (انظر إعادة تركيب مسند راحة اليد).
51. أعد تركيب لوحة المفاتيح (انظر إعادة تركيب لوحة المفاتيح).
61. أعد تركيب وحدة (وحدات) الذاكرة (انظر إعادة تركيب وحدة (وحدات) الذاكرة).
71. أعد تركيب غطاء الوحدة (انظر إعادة تركيب غطاء الوحدة).
81. اتبع التعليمات من خطوة 4 إلى خطوة 5 في إعادة تركيب محرك الأقراص الضوئية.
91. أعد تركيب البطارية (انظر استبدال البطارية).
02. أعد تركيب أية بطاقات أو أقراص فارغة تم فصلها في قارئ بطاقات الوسائط 7 في 1.

⚠ **تنبيه:** قبل تشغيل الكمبيوتر، أعد تركيب كل المسامير اللولبية وتأكد من عدم وجود مسامير لولبية مفكوكة داخل الكمبيوتر. قد يؤدي عدم القيام بذلك إلى إتلاف الكمبيوتر.

12. ابدأ تشغيل الكمبيوتر.

📌 **ملاحظة:** بعد إعادة تركيب لوحة النظام، أدخل رمز الخدمة الخاص بالكمبيوتر في نظام الإدخال والإخراج الأساسي (BIOS) الخاص بلوحة النظام البديلة.

22. أدخل رقم الصيانة (انظر إدخال رقم الصيانة في نظام الإدخال/الإخراج الأساسي (BIOS)).

إدخال رقم الصيانة في نظام الإدخال/الإخراج الأساسي (BIOS)

1. تأكد من توصيل مهبطي التيار المتردد وتثبيت البطارية الرئيسية بشكل صحيح.
2. ابدأ تشغيل الكمبيوتر.
3. اضغط على <F2> أثناء اختبار التشغيل الذاتي POST للدخول إلى برنامج إعداد النظام.
4. انتقل إلى علامة التبويب الخاصة بالأمان وأدخل رقم الصيانة في الحقل Set Service Tag (تعيين رقم الصيانة).

[رجوع إلى صفحة المحتويات](#)